

5.10.2010

## **VISIOITA LUOVASTA LAHDESTA**

**Selvitys Lahden alueen  
luovan talouden laajuudesta,  
merkityksestä sekä mahdollisuuksista**

Art Hub – Luovan alan osaamisyhteisö -hanke

# ”Tulevaisuutta ei voi ennustaa, mutta tulevaisuudet voi keksiä”!

## Asiantuntijakommentti

Käsillä oleva VISIOITA LUOVASTA LAHDESTA. *Selvitys Lahden alueen luovan talouden laajuudesta, merkityksestä sekä mahdollisuuksista* (2010) käsittelee nimensä mukaisesti ja seikkaperäisesti eri tulokulmista luovan talouden (*creative economy*), luovien toimialojen (*creative industries*), kulttuuriteollisuuden (*cultural industry*) ja innovaatiodynamiikan (*innovation dynamics*) haasteita.

Selvityksen näkökulma Lahden alueen lähivuosien kehitykseen on terveellä tavalla raikas, proaktiivinen ja tulevaisuussuuntautunut. Olennainen avainkysymys tulevaisuuden Lahtea ja Lahden seutua kehitettäessä on se, millainen *ajan ja paikan henki* alueella vallitsee. Määritetyn strategisen suunnittelun ja ketterien toimeenpanoprosessien avulla Lahdella on merkittävä mahdollisuus nousta yhdeksi *valtakunnalliseksi luovan talouden keskuksiksi*.

Miten tähän päästään käytännössä? Miten paikallis- ja aluetason kehitys niveltyy osaksi kansallisia ja kansainvälisiä murroksia ja virtauksia? Millaisia ovat luovan talouden ja kulttuurin reunaehtoihin vaikuttavat huomisen trendit ja heikot signaalit? Millainen on lähivuosien ”ajan henki”?

Niin akateemisissa tarkasteluissa kuin kulttuurijournalismin piirissä tärkeäksi ja käyttökelpoiseksi on koettu saksalaisesta 1800-luvun romantiikasta periytyvä *Zeitgeistin* käsite. Yleistykseenä voidaan todeta, että ”ajan hengellä” on pyritty ilmaisemaan jossakin ajassa ja kulttuurissa esiintyvää kokonaistunnetta ja mentaliteettia: keskeisiä arvoja, pyrkimyksiä ja ydinteemoja. Luova talous, luovat toimialat ja professori Richard Floridan maailmanlaajuisesti esittelemä ”luova luokka” ovat esimerkkejä nykypäivän ”ajan henkeen” kuuluvista avainkäsitteistä.

Mutta millainen loppujen lopuksi on lähivuosisikymmenien ajan henki ja tulevaisuuden suunta? Akateemisen tutkimuksen piirissä vuosituhannen vaihteen *Zeitgeistia* on pyritty jäljittämään muun muassa *postmodernin kulttuurin, informaatioyhteiskunnan ja luovan talouden* kaltaisten avainkäsitteiden kautta.

Näköpiirissämme on siirtymä paitsi *palvelu- ja informaatioyhteiskuntaan* myös *elämys- ja mielikuvayhteiskuntaan*, jossa tuotanto muuttuu entistä immateriaalisemmaksi ja luovien alojen (*creative industries*) sekä palvelumuotoilun (*service design*) kaltaiset näkökulmat korostuvat. Akateemisissa ja populaarissa keskustelussa esiintyneitä muodikkaita avainkäsitteitä ovat (olleet) luettelona esitetynä muun muassa seuraavat:

- tietoyhteiskunta
- informaatioyhteiskunta
- verkostoyhteiskunta
- jälkiteollinen yhteiskunta
- postfordistinen yhteiskunta
- (post)moderni yhteiskunta
- palveluyhteiskunta
- elämysyhteiskunta
- luovuuden yhteiskunta
- speaktaakkeliyhteiskunta
- brändiyhteiskunta
- mielikuvayhteiskunta

- mediayhteiskunta
- riskiyhteiskunta

Niin talouden ja elinkeinopolitiikan kuin aluekehitystyön näkökulmista olennaisia haasteita asettavat lähivuosina muun muassa tietotyö, uudenlaiset verkottumisen muodot sekä (jatkuvasti uutta) oppivan organisaation ja yhteisön käytännöt. Informaatio, osaaminen, luovat prosessit, kulloinkin käytössä oleva teknologia sekä kilpailukyky markkinoilla ovat suorassa yhteydessä toisiinsa.

Toisaalta muutospaineiden keskellä herkkyyden, inspiraation ja identiteettien merkitys korostuu. Lisäksi voidaan todeta, että *tieto ja luovuus* ovat nykypäivänä merkittäviä tuotannontekijöitä. Elämyksistä, verkostoista ja yhteisöllisyydestä on tullut nykykeskustelun suosimia avainsanoja.

Nykyajalle on luonteenomaista, että staattiset hierarkiat korvautuvat joustavilla verko(sto)illa. Samalla näiden verkostojen ja rihmastojen suhde yksilön arkeen ja elämäntätöihin korostuu. Professori Manuel Castellsin kaltaiset sosiologit ovat osuvasti kirjoittaneet "informaation aikakaudesta" (*the information age*) ja "viestinnän voimasta" (*communication power*).

Kuten tunnettua, erilaisten *skenaarioiden* merkitystä on korostettu viime vuosien keskustelussa ja päätöksenteossa runsaasti. Tämä pätee myös aluekehitystyön sekä kulttuuri- ja elinkeinopolitiikan alueille. Paras ja hedelmällisin nykyisyyden analyysi sekä tulevaisuuden suunnittelu ja sommittelu lähtevät olemassa olevan tunnistamisesta, vaihtoehtojen ja toimintamallien analyysistä sekä terveestä (in)ho)realismista suhteessa tulevaan. Toisaalta innostuksen ja proaktiivisen asenteen merkitystä ei tule vähätellä: onni suosii yleensä rohkeaa ja varsinkin suomalaisia johdetaan edestä, esimerkin ja rohkeuden voimalla!

\* \* \*

Skenaarioilla (*scenarios*) ja tiekartoilla (*roadmaps*) pyritään hahmottamaan tulevaisuuden epävarmuuksia ja etenemisreittejä, jotta niihin voitaisiin varautua ja huomioida olennaiset näkökulmat tehokkaasti päätöksenteossa. Usein skenaariot esitetään kuvauksina mahdollisista, valittavana olevista tulevaisuuspoluista. Eri skenaariovaihtoehdoille ei anneta todennäköisyyksiä, vaan niiden avulla pyritään auttamaan päätöksentekoa kartoittamalla erilaisia *mahdollisia* maailmoja ja *mahdollisia* tulevaisuuksia. Skenaario vaikuttaa näin eräänlaisessa tieteellisen ennusteen ja normatiivisen suunnitelman välimaastossa.

Fyysikko Dennis Gaborin (1964, 161) sanoin "tulevaisuutta ei voi ennustaa, mutta tulevaisuudet voi keksiä". Holografisen metodin kehittäneen, Nobelin fysiikan palkinnon vuonna 1971 saaneen tiedemiehen sanoissa tuntuisi olevan oivaltavaa viisautta myös luovan talouden ja innovaatiodynamiikan kannalta.

Oleennaista on ymmärtää, että epävarmuustekijöistä huolimatta tulevaisuutta myös tehdään. Tulevaisuuden ilmiöt eivät ilmesty nurkan takaa tai tipu haikaran tuomina taivaasta, vaan kaiken takana ovat ihmiset ja yhteisöt, heidän unelmansa, visionsa ja tahtotilansa. Tämä lähtökohta pätee myös aluekehityksen, luovien alojen ja erilaisten tutkimus- ja kehitysprosessien problematiikkaan.

Mitä tämä kaikki voi tarkoittaa tulevaisuuden Lahden ja seutukunnan kehittämisen kannalta? VISIOITA LUOVASTA LAHDESTA. *Selvitys Lahden alueen luovan talouden laajuudesta, merkityksestä sekä mahdollisuuksista* tuo havainnollisesti esiin lukuisia lähivuosien haasteita ja kehitysmahdollisuuksia. Lahden alueella tehtyjen kyselyiden ja haastattelujen sekä kansallisen ja kansainvälisen keskustelun perusteella voidaan todeta muun muassa

seuraavaa:

- On rohkaisevaa havaita, että lahtelaiset luovan alan toimijat haluavat tehdä yhteistyötä ja verkottua konkreettisesti keskenään.
- Ilolla voidaan todeta, että alan toimijat haluavat omalta osaltaan olla kehittämässä Lahtea viihtyisämmäksi ja elämyksellisemmäksi kaupungiksi – päämääränä entistä vireämpi ja paremmin voiva kaupunkiyhteisö.
- Luovaa taloutta ja luovia aloja koskevan kehitystyön haasteena on kriittisen massan ja synergiaetujen saavuttaminen. Riittävä määrä toimintaa, ihmisiä, ”pörinää” sekä fyysistä ja henkistä läheisyyttä tarvitaan, jotta asiat lähtevät kunnolla lentoon ja ottavat toden teolla tuulta purjeisiinsa.
- Laaja-alainen panoraamakatselu on tärkeää luovan talouden ja luovien alojen kehittämisen kannalta. Toisaalta tulisi välttää diletantismia. Tosiasiahan on, että jos tekee vähän kaikkea, ei tee välttämättä kunnolla mitään.
- Selvityksen aikana on käynyt ilmeiseksi, että luovien alojen dynaaminen hermo- ja osaamiskeskus (”Luova arena”) edistäisi merkittävästi lahtelaisten (ja laajemminkin päijätähämäläisten) toimijoiden kehitys- ja kasvumahdollisuuksia.
- Edellä mainittu luova monitoimitila vahvistaisi myös luovien alojen kulttuurista identiteettiä sekä toisi alueelle itsetuntoa ja ”positiivista pörinää”.
- Lahdella on merkittävä mahdollisuus nousta (osana metropolialuetta) keskeisenä luovan alan kouluttajana, museokaupunkina ja aktiviteettikeskuksena yhdeksi *valtakunnalliseksi luovan talouden keskuksiksi*. Tällaisella roolilla on myös tärkeä *kansainvälinen säteilyvaikutuksensa*.
- Luova arena -konseptin taloudelliset, sisällölliset ja elinkeinopoliittiset synergiaedut ovat houkuttelevia myös muun muassa uusyrityäjyyden kannalta.

Paitsi ajan henki on myös ”paikan henki” (lat. *genius loci*) ollut keskeinen käsite kulttuurialan keskusteluissa jo pidempään. Alunperin *genius loci* oli muinaisroomalainen käsite, joka tarkoitti paikkaa varjelevaa suojelushenkeä.

Sittemmin paikan hengellä on tarkoitettu erilaisten maantieteellisten paikkojen, tilojen, rakennusten ja kaupunkien erityispiirteitä ja ominaisuutta. Fyysisen ulkomuodon lisäksi paikkaan kohdistuvat historialliset faktat, tarinat ja niiden synnyttämät assosiaatiot vaikuttavat merkittäväällä tavalla sen ”henkeen”.

Käsillä olevassa selvityksessä esiin tulevat näkökulmat ja konkreettiset ehdotukset voivat olennaisella tavalla vaikuttaa lahtelaisen ”hengen” muodostumiseen lähivuosien aikana. Tavoitteet ovat korkealla ja innostusta runsaasti ilmassa. Konkreettiset päämäärätkin on pystytty monin kohdin määrittelemään. Haasteena on nyt se, miten sana muuttuu lihaksi. Kriittinen momentum on käsillä. Ovatko ihmiset hereillä...?

Lahdessa 5. lokakuuta, 2010

**Sam Inkinen**

media- ja tulevaisuudentutkija, TaT

sam@inkinen.org

www.inkinen.org

## Kirjallisuutta

- Inkinen, Sam (2009). *Minne matka, digibisnes? Haasteita ja mahdollisuuksia innovaatiotalouden ja digitaalisten ekosysteemien aikakaudella*. Asiantuntijakirjoitus (15.04.2009). <[http://www.digibusiness.fi/attachments/sam\\_inkinen\\_-\\_minne\\_matka\\_\\_digibisnes\\_150409.pdf](http://www.digibusiness.fi/attachments/sam_inkinen_-_minne_matka__digibisnes_150409.pdf)>. Helsinki: digibusiness.fi.
- Inkinen, Sam (2010). *Kaaos ja kosmos. Muutoksia globaalissa toimintaympäristössä: Aasian nousu, digitalisaation toinen aalto, sosiotekniset trendit ja reaaliaikainen talous. Toimintaympäristökatsaus*. <[http://www.digibusiness.fi/attachments/sam\\_inkinen\\_kaaos\\_ja\\_kosmos.pdf](http://www.digibusiness.fi/attachments/sam_inkinen_kaaos_ja_kosmos.pdf)>. Helsinki: Digitaalisten sisältöjen klusteriohjelma.
- Inkinen, Sam & Bruun, Henrik & Lindberg, Fredrik (toim.) (2002). *Tulevaisuus.nyt. Riskiyhteiskunnan haasteet ja mahdollisuudet*. Kouvola: KyAMK & Helsinki: Finn Lectura.
- Inkinen, Sam & Karkulehto, Sanna & Mäenpää, Marjo & Timonen, Eija (toim.) (2006). *Minne matka, luova talous?* Oulu: Rajalla & Oulun yliopisto / Rovaniemi: Lapin yliopisto / Helsinki: Taideteollinen korkeakoulu.
- Inkinen, Sam & Kaivo-oja, Jari (2009). *Understanding Innovation Dynamics. Aspects of Creative Processes, Foresight Strategies, Innovation Media, and Innovation Ecosystems*. FFRC eBook 9/2009. Turku: Finland Futures Research Centre, Turku School of Economics.

## SAATTEEKSI 1

*”Luova talous kehittyy vain linkittämällä luovat kesukset ja alueiden potentiaali toisiinsa.”*

1. Luovat alat ovat innovaatiotoiminnan ytimessä
2. Innovaatiokehitys ei onnistu ilman alueiden dynaamisuutta
3. Alueiden luovaa innovaatiopotentiaalia pitää kehittää
4. Aluekehittämisen toimintapolku:
  - muutoksesta innostuneiden ihmisten yhteisön kokoaminen
  - yhteisen tahtotilan, vision sekä strategian synnyttäminen
  - ideoiden ja suunnitelmien pilotointi
  - suunnitelmien laajentaminen lähelle valtavirtaa

(Turkki, OPM 2009:30)

## SAATTEEKSI 2

*”Olemme siirtyneet talouteen, jossa keskeisenä moottorina on kulttuuriosaaminen ja siitä kumpuava inhimillinen ja organisatorinen luovuus.”*

(Wilenius, Luovaan talouteen. Kulttuuriosaaminen tulevaisuuden voimavarana, 2004)

# Sisällysluettelo

<b>1 Johdanto</b> .....	<b>9</b>
1.1 Tausta .....	10
1.2 Selvityksen toteutus.....	10
1.3 Toimijoiden halu yhteistyöhön; tavoitteena yhteinen tila .....	11
<b>2 Luovat toimialat</b> .....	<b>12</b>
2.1 Luoviin toimialoihin liittyviä käsitteitä ja määritelmiä .....	12
2.1.1 Luovat toimialat vs. kulttuuriteollisuus.....	12
2.1.2 Luova talous vs. kulttuuritalous .....	13
2.1.3 Hybriditalous .....	13
2.2 Luovan talouden toimijakenttiä.....	15
2.2.1 Poliittikatoimijat .....	15
2.2.2 Työelämä, koulutus ja tutkimus .....	15
2.2.3 Alue- ja yrityskehittäminen .....	15
2.2.4 Kulttuurisen vaihdannan ja tuotannon kenttä.....	15
2.2.5 Yritystoiminnan kenttä .....	15
2.2.6 Luovan alan palvelupolku.....	16
2.3 Luovat toimialat numeroina .....	16
2.4 Luovien alojen keskuksista .....	22
2.4.1 Kulttuurikeskuksista luovien alojen keskuksiksi .....	22
2.4.2 Kulttuurikeskusten luokituksesta .....	22
<b>3 Luovien alojen kysely</b> .....	<b>23</b>
3.1 Vaihe 1. Web-pohjaisen kyselyn vastaukset .....	23
3.2 Web-kyselyn yhteenveto .....	32
3.3 Vaihe 2: Asiantuntijapaneelin syventävätkysymykset ja vastaukset.....	33
<b>4 Luovan Areenan toimintamalli ja synergiaedut</b> .....	<b>41</b>
4.1 Sisältöön ja toimintoihin liittyvä toimintamalli .....	41
4.2 Toiminnalliset synergiaedut .....	42
4.2.1 Henkilöstökuluissa .....	42
4.2.2 Tiedotuksessa ja markkinoinnissa .....	42
4.2.3 Luovan alan toimijoiden yhteistyössä.....	42
4.2.4 Luovien toimialojen yrittäjyyden kehittämisessä .....	42
4.2.5 Kansainvälissä yhteistyössä .....	43
4.2.6 Vetovoimaisuudessa ja monipuolisuudessa – matkailunäkökulma .....	43
4.3 Tiloihin liittyvä toimintamalli .....	44
4.4 Tiloihin liittyvät synergiaedut .....	45
4.4.1 Käyttökuluissa .....	45
4.4.2 Suunnittelu- ja rakennuskustannuksissa.....	45
4.4.3 Tilantarvekartoituksessa ja huonetilaohjelmassa.....	45
<b>5 Luovan Areenan hallintomalli</b> .....	<b>46</b>
5.1 Lähtökohtana vuokrattava tapahtumapaikka -konsepti .....	46
5.2 Tilojen omistaja .....	46
5.3 Päävuokralainen .....	46
5.4 Toimijat (alivuokralaiset) .....	46

<b>6 Luovan Areenan sijoitusvaihtoehtojen vertailu</b> .....	<b>47</b>
6.1 Askonalue .....	47
6.2 Mallasjuoman kiinteistö .....	48
6.3 Ranta-Kartano .....	49
6.4 Satama – Sibeliustalon vastapäinen tontti .....	50
<b>7 Näkökulmia aluekehittämiseen ja Lahden kaupungin vetovoimaisuuden lisäämiseen</b> .....	<b>51</b>
7.1 Kaupungin elävöittämisestä .....	51
7.2 Vahvuuksia ja mahdollisuuksia, joita Lahti voisi hyödyntää paremmin luovien toimialojen edistämiseksi ja kaupungin vetovoimaisuuden lisäämiseksi. ....	51
7.3 Luova Areena – luovien toimialojen yritystoiminnan näkökulmasta .....	54
7.4 Kannanotto museokeskusteluun: museotoimintaa Luovan Areenan yhteyteen .....	54
7.5 Luova Areena – matkailullinen näkökulma.....	55
<b>8 Johtopäätökset ja ehdotukset</b> .....	<b>56</b>
8.1 Johtopäätös 1.....	56
8.2 Toimenpide-ehdotus n:o 1 .....	56
8.3 Johtopäätös n:o 2 .....	57
8.4 Toimenpide-ehdotus n:o 2.....	57
<b>9 Visio</b> .....	<b>58</b>

## Liitteet

## Lähdeluettelo ja linkit

# 1 Johdanto

Tämän selvityksen tarkoituksena oli kartoittaa Lahden alueen luovan talouden laajuutta, merkitystä sekä mahdollisuuksia. Selvitys tehtiin tilaustyönä osaksi ESR-rahoitteista Art Hub -luovien alojen osaamisyhteisö -hanketta. Art Hub -hankkeen osaamisyhteisö kokonaisuudessa haettiin malleja erilaisten luovan alan yhteisöjen ja luovan alan keskusten rakentumiselle. Laaja selvitystyö toimii tausta-aineistona sekä alan toimijoiden ja alankehittämistarpeiden kartoittamisessa että toimintaa tukevan luovan alan keskuksen konseptoinnissa. Selvitys on tehty Lahden alueella, mutta lopputuloksena syntyvät kehittämissuositukset ja tilakonseptointi ovat sovellettavissa valtakunnallisesti .

*Luovan talouden tarkastelu on yksi 2000-luvun keskeisimmistä pohdiskeluista, puhuttiinpa sitten elinkeinotoiminnan monipuolistamisesta, kasvusta ja kehittämisestä tai yritys-toiminnan tulevaisuudesta globaalissa toimintakentässä.*

(Inkinen, Karkulehto, Mäenpää & Timonen, Minne matka, Luova talous?, 2006)

Euroopan Unionissa uudella innovaatiopolitiikalla on pyritty tiivistämään yhteistyötä talouden eli kaupan ja teollisuuden sekä luovien alojen välillä. Luova talous edistää taloudellista kasvua ja selviämistä taloudellisesta taantumasta.

*“The aim is to turn Europe’s cultural diversity into competitive advantage for the rejuvenation of Europe’s industry. The challenge is to promote better transnational cooperation and support services in this field, with a view to creating new and better jobs and sustainable growth in the EU” . (Amsterdam Declaration 6.2.2010) <http://www.europe-innova.eu/web/guest>.*

Suomessa luovan talouden ja luovien alojen kehittäminen on nykyisessä hallitusohjelmassa, kansallisissa strategioissa ja ohjelmissa sekä käytännön toimenpiteissä.

Lahden kaupungin strategiassa Lahti visioidaan luovan talouden keskittymäksi.

*“Visio: Lahdella on hyvä maine elävänä kulttuuri- ja tapahtumakaupunkina, jossa on muotoilun ja kulttuuriosaamisen varaan rakentuva luovan talouden keskittymä”.*

(Lahden kaupungin strategia 2025)

## 1.1 Tausta

Marraskuun 19. päivänä 2009 joukko Lahden alueen luovan alan toimijoita kokoontui keskustelemaan luovan alan toimijoiden tilanteesta ja yhteistyöstä Lahden alueella. Kokouksen jälkeen muodostettiin luovan alan yhteenliittymä, johon osallistuivat seuraavat toimijat edustajansa kautta:

- Kauno ry – Antti Salokannel
- Lahden taidemuseoyhdistys ry – Matti Koskela
- Lahden konservatorio – Eero Pulkkinen
- Muotoilun tutkimuslaitoksen tuki ry – Lauri Kuukasjärvi
- Teatteri Vanha Juko – Jaska Teuri
- Lahden Musiikkiopisto – Juha Pulkki
- Päijät-Hämeen elokuvakeskus ry Ulla Koskinen-Laine
- Laatu Invest Oy – Lasse Järvinen
- Lahden Tanssiopisto – Pia Poutanen
- Pro Puu ry – Markku Tonttila
- Taide - ja muotoilukoulu – Eeva-Liisa Kauppila
- Muotoilun - ja median palvelukeskus DF – Jorma Lehtonen
- Taito Häme ry – Katja Huhmarkangas
- Häme SAFA / Arkkitehtityö Oy – Juhani Boman
- Luovan talouden yhteenliittymän koordinaattori Juhani Vainio

### **Yhteenliittymä valitsi työryhmän, johon kuuluivat:**

- Taitelijaprofessori Matti Koskela
- Toiminnanjohtaja Katja Huhmarkangas
- Yrittäjä, Lahden Yrittäjien puheenjohtaja Lasse Järvinen
- Arkkitehti, SAFA Juhani Boman
- Sihteeriksi Juhani Vainio

Kolmen aktiivisen kokouksen jälkeen yhteenliittymän toimijat allekirjoittivat yksimielisesti julkilausuman (LIITE 1), joka luovutettiin Lahden kaupungin päättäjille 22.1.2010. Julkilausumassa toivottiin, että Lahden kaupunki osallistuisi aktiivisesti luovan alan toimintaedellytysten parantamiseen strategiansa mukaisesti.

## 1.2 Selvityksen toteutus

Selvityksessä kartoitettiin luovan alan toimijoita ja tarpeita ja laadittiin alustava, tilaan sitoutumaton konsepti luovan alan keskuksista. Selvitys toteutettiin 1.4.2.–31.8.2010 välisenä aikana. Selvityksen toteutti luovan alan toimijoiden yhteenliittymän valitsema työryhmä, jonka asiantuntijoina toimivat FM Lauri Kuukasjärvi, FM Jorma Lehtonen ja TaT Sam Inkinen.

### **Toteutuksen päävaiheet**

Selvityksen aikana:

1. toteutettiin verkkokyselyllä ja henkilökohtaisilla haastatteluilla ”Lahden alueen luovan alan toimijoiden tarvekartoitus”
2. purettiin ja analysoitiin kyselyn tulokset
3. toteutettiin luovan alan keskuksen konsepti
4. laadittiin toimintamalli
5. kerättiin esimerkkejä luovan alan keskuksista Suomesta ja ulkomailta
6. haastateltiin asiantuntijoita
7. laadittiin johtopäätökset sekä toimenpide-ehdotukset.

Selvityksen päättymisestä ja tuloksista lähetettiin 4.10.2010 tiedote medioille. Tulokset esiteltiin 5.10.2010 järjestetyssä forumissa.

Hankkeen aikana toteutettu materiaali siirretään verkkoon, Art Hub -sivujen yhteyteen ([www.arthub.fi](http://www.arthub.fi)).

### 1.3 Toimijoiden halu yhteistyöhön; tavoitteena yhteinen tila

Luovien alojen toimijoiden elinehto ovat toimivat verkostot ja sidosryhmät. Myös maakunnallinen näkyvyys ja profiloituminen ovat tärkeitä. Lahden alueella luovan alan toimijoiden sijoittuminen hajalleen ei tue uusien yhteistyömuotojen syntymistä. Yhteenliittymän kokouksissa todettiin yksimielisesti muutoshalu nykytilanteeseen sekä tahto yhteistyön kehittämiseen, osoituksena yksimielisesti laadittu julkilausuma. Toimijalähtöisyyden laajuus on valtakunnallisestikin mittava ja hyvä lähtökohta Lahden kaupungille hyödyntää tätä potentiaalia.

Luovien alojen toimijoiden yhteenliittymän tavoitteena on yhteistyön lisäksi saada Lahteen yhteinen tila. Luovan alan keskus (jatkossa työnimellä Luova Areena) kehittäisi alan toimintaedellytyksiä, olisi ratkaisu alan toimijoiden tilaongelmiin ja resurssien yhdistäminen tuottaisi synergiaetujen kautta säästöjä. Luova Areena kehittäisi Lahden keskustakuvaa, imagoa ja vetovoimaa kaupungin kulttuurimatkailun kannalta ja toimisi kaupunkilaisten kohtauspaikkana, "olohuoneena".

## 2 Luovat toimialat

### 2.1 Luoviin toimialoihin liittyviä käsitteitä ja määritelmiä

#### 2.1.1 Luovat toimialat vs. kulttuuriteollisuus

Ison-Britannian kulttuuriministeriön DCMS:n (Department for Culture, Media and Sport) alkuperäisen määritelmän mukaan luokiteltuja luovia toimialoja (*creative industries*) on 14. Suomessa käsitteen ”luovat alat” määritteli Kauppa- ja Teollisuusministeriö selvityksessä *Luovien alojen yrittäjyyden kehittämisstrategia* ja siihen sisällytettiin seuraavat toimialat:

- animaatiotuotanto
- arkkitehtipalvelut
- elokuva- ja tv-tuotanto
- kuvataide ja taidegalleriat
- käsityö
- liikunta- ja elämyspalvelut
- mainonta ja markkinointiviestintä
- muotoilupalvelut
- musiikki- ja ohjelmapalvelut
- peliala
- radio- ja äänituotanto
- taide- ja antiikkikauppa
- tanssi ja teatteri
- viestintäala

(Kauppa- ja Teollisuusministeriön Luovien alojen yrittäjyyden kehittämisstrategia 2015, KTM julkaisu 10/2007)

Luovien toimialojen yhtenäistä, universaalia määritelmää ei ole toistaiseksi olemassa, koska jokainen maa on määritellyt luovat toimialat omista lähtökohdistaan. Esimerkkinä mainittakoon Ruotsi, jossa luoviin aloihin on sisällytetty myös matkailu-, muoti- ja ruokasektorit.

Luovien alojen rinnalla tai synonyyminä on käytetty myös käsitettä kulttuuriteollisuus (*cultural industry*).

*”Luovat toimialat termissä pääpaino on luovuudessa riippumatta siitä, minkälaisella mittakaavalla tuotteita tehdään. Kulttuuriteollisuus-termillä taas viitataan erotteluun, jonka mukaan kulttuuriteollisuus eroaa autonomisesta taiteesta siten, että siinä missä taide perustuu enemmän yksilöityihin tuotteisiin, kulttuuriteollisuus pyrkii standardoimaan tuotteensa.”*  
(Hautamäki, 1999)

Euroopan komission Vihreässä kirjassa KOM(2010)183 *Kulttuuriteollisuuden ja luovan alan teollisuuden mahdollisuudet käyttöön* kulttuuriteollisuuteen on sisällytetty perinteisten taidealojen ohella mm. elokuva, DVD ja video, televisio, radio, videopelit, uudet mediat sekä kirjat ja lehdet. Luovalla teollisuudella puolestaan tarkoitetaan tuotannonaloja, jotka käyttävät kulttuuria tuotantopanoksena ja joilla on kulttuurellinen ulottuvuus. Niihin kuuluvat mm. arkkitehtuuri, muotoilu ja mainonta.

## 2.1.2 Luova talous vs. kulttuuritalous

Luovan talouden yleisimmin käytetty määritelmä juontaa juurensa yksilöllisestä luovuudesta, uudentaloudesta ajatella sekä tuottaa ja hyödyntää luovia sisältöjä toimintatapoja uudistavasti. Eniten referoitu on John Howkinsin ”*The Creative Economy*” (2001): ”*creative economy brings together ideas about the creative industries, the cultural industries, creative cities, clusters and creative class*”.

Ensimmäiset suomalaiset ”luovan talouden” nimellä kulkeneet selvitykset ja näköalataustatarkastelut tehtiin 2000-luvun alussa. Sen jälkeen luovan talouden periaatteet ovat tulleet yhtä näkyvämmäksi osaksi elinkeino-, kaupunki-, alue- sekä kulttuuripoliittista toimintaa. Käsitteen luova talous määrittely tuntuu kentällä tuottava tuskaa. Voikin todeta, että ei ole olemassa yhtä luovaa taloutta, vaan käsite kuvaa eri ihmisille erilaisia lähestymistapoja. (Kirveenummi, ”Tulevaisuutta luovasta taloudesta”, 2009)

Yleisesti jaetun käsityksen mukaan luovan talouden käsite viittaa luovien sisältöjen tuottamisen markkinalähtöiseen toimintaan. Monet tiede- ja taidetaustaiset suhtautuvat varauksella luovaan talouteen. ”*Eri aikoina jotkut termit muuttuvat muotitermeiksi ja niitä ryhdytään käyttämään surutta varsinkin mediaseksikkäissä yhteyksissä. Niiden sisältö saatetaan ymmärtää silloin miten vain tai niistä tulee helposti merkitykseltään tyhjiä. Luova talous on erittäin hyvä poliittinen tunnus ja tavoite, kunhan muistetaan, että siihen päästään vain kaikkien alojen luovuuden kautta. Ei hyödytä, jos maassa vain joidenkin alojen katsotaan omaavan edellytyksiä luovuuteen*”.

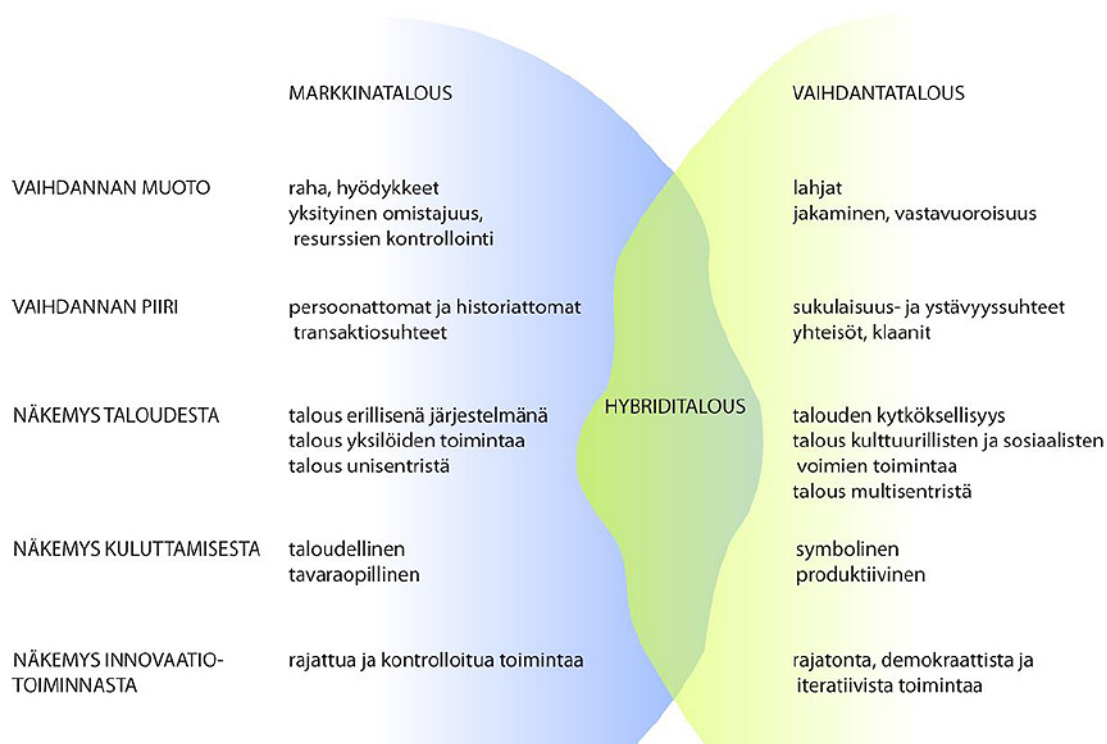
(Alanen: Luovaan talouteen päästään vain kaikkien alojen luovuuden avulla, 2009)

Luovan talouden ja luovien alojen keskustelujen rinnalle on syntynyt keskusteluja taiteen, kulttuurin ja luovien sisältöjen merkityksen voimistumisesta sekä toimialarajojen poikki että kaikista jaotteluista piittaamatta. Näissä keskusteluissa tarkastellaan myös erilaisten luovien sisältöjen ja uusien toimintatapojen kautta tuotettavien hyödykkeiden ja palveluiden yhdistelmiä ja lisäarvoja. Luovilla sisällöllä ja tekemisen tavoilla tai tulevaisuusorientoituneesti kokonaan uudentaloudesta lähtökohdista ajateltujen palvelukokonaisuuksien muokkaamisella voidaan tavoitella uusia markkinoita, tuotteita tai kilpailuetua, mutta myös sellaista näkemystä, joka auttaa suurempaa joukkoa yhdistelemään hajanaisia palasia uusiksi kokonaisuuksiksi. (Kirveenummi, 2009)

## 2.1.3 Hybriditalous

”*Luovan hybriditalouden lähtökohdista on ajatus sekataloudesta vaihdantatalouden ja markkinatalouden välissä. Luovassa hybriditaloudessa vaihdanta- ja markkinatalous lainaavat toisiltaan toimintatapoja ja sisältöjä. Hybriditaloudessa vaihdantataloudelle tyypillisiä eettisiä ja demokraattisia periaatteita linkitetään vaihtoehtoisilla ja perinteisillä muotoilla sekoittavilla tavoilla markkinatalouden toimintatapoihin.*” (Taalas, Kohti hybriditalouden haastetta, keskustelua luovasta taloudesta Suomessa, TEM 10.12.2009)

## MARKKINOIDEN ORGANISOITUMINEN JA MUUTOS



Kuva: Luova talous markkinoilla: markkina- ja vaihdantatalous sekä niiden väliin muodostuva hybriditalous.



Hybriditaloudessa toiminnan muodot sekoittuvat, jolloin luovaa yrittäjämäistä toimintaa syntyy erilaisen harrastus- ja ammattimaisen toiminnan, opiskelun ja elinkeinotoiminnan sekä eläkkeen ja yrittäjyyden välimaastossa. (Taalas, 2009)

## 2.2 Luovan talouden toimijakenttiä

### 2.2.1 Poliitiikkatoimijat

Eduskunta ja poliittiset puolueet sekä valiokunnat ovat keskeisiä toimijoita pohdittaessa luovan talouden tulevaisuutta ja sitä ohjaavia lakeja ja säädöksiä. Vuosi 2009 oli Euroopan unionin luovuuden ja innovaation vuosi, joka toi keskusteluihin luovuuden poikkisektoraalisuuden.

Työ- ja elinkeinoministeriössä sekä opetusministeriössä on lukuisia luovan talouden kehittämistyöhön osallistuvia toimijoita. TEM:n alaisuudessa toimivista organisaatioista luovan talouden kehittämiseen osallistuvat mm. Finnver Oyj, Finpro ry, Matkailun edistämiskeskus MEK, Tekes, ELY-keskukset ja Työ- ja elinkeinotoimistot. Opetusministeriön osalta puolestaan mm. Opetushallitus, Suomen Akatemia sekä yliopistot ja korkeakoulut.

### 2.2.2 Työelämä, koulutus ja tutkimus

Luovan talouden koulutuksen ja tutkimuksen, työelämän ja yritystoiminnan toimijoita ovat kaikki luovan kentän osaajat; työntekijät ja yrittäjät, opiskelijat ja tutkijat, kouluttajat, suunnittelijat ja virkamiehet.

### 2.2.3 Alue- ja yrityskehittäminen

Luovan talouden aluekehittämisessä lähtökohtana on sekä alueen vetovoimaisuuden kehittäminen että luovan kentän elinkeinotoiminnan kehittäminen. Paikalliset ja alueelliset luovan talouden kehittämishankkeet toimivat aluetalouden kehittämisen sekä kaupunki-, elinkeino- ja kulttuuripolitiikan välimaastossa. Esimerkkeinä kehittämissyhtiö Cursorin vetämä *Luovat alat Kotka-Hamina -ohjelma*, *Luova Tampere* – Suomen suurin alueellinen luovan talouden kehittämishanke, *Luovikko* Turun seudulla, *Oulu 15-hanke*, *Polte* – Porvoon ja Itä-Uudenmaan kehitysohjelma sekä *SARKA-Luova Pohjois-Savo 2008–2010* -hanke.

Valtakunnallisesti käynnissä on useita luovien toimialojen kehittämistä tukevia hankkeita. *Luova Suomi* -hankkeen tavoitteena on luovien toimialojen vahvistaminen sekä luovan talouden merkitysten ja mahdollisuuksien tunnetuksi tekeminen. *Art Hub* -hankkeiden avulla parannetaan luovan alan, erityisesti taide- ja kulttuurialan työllisyyttä, elinkeinoja ja yrittäjyyttä tukevia palveluja. Kehittämistyötä tehdään valtakunnallisesti kahden ESR-rahoitteen hankkeen voimin.

### 2.2.4 Kulttuurisen vaihdannan ja tuotannon kenttä

Kulttuurisen vaihdannan kenttä sisältää erilaisia taiteen ja kulttuurin tuotannon ja kulutuksen yksittäisiä toimijoita taustayhteisöineen; taiteilijat, taiteilijaryhmät, kulttuurityöläiset ja tutkijat. Tämän toimijaryhmän kontaktit rikkovat usein perinteisiä toimialarajoja ja luovat uusia, sillä ne rakentuvat yhteisten sisältöjen ympärille. Näillä kentillä voi myös syntyä tekemisen ammattilaisia, jotka kehittävät luovista sisällöistä uusia tuotteita ja liiketoimintaa.

### 2.2.5 Yritystoiminnan kenttä

Kulttuuri- ja luovan kentän yritysten lisäksi yritykset, jotka muilla tavoilla hyödyntävät luovia sisältöjä osana yrityksen strategista osaamista muodostavat luovan kentän yritystoiminnan. Muutokset ja uudet toimintamallit haastavat yrityskentän toimijat asemoimaan itsensä uudelleen osana talouden murroksia, luovaa ja hybridistä taloutta ja muuttuvia toimintaympäristöjä. Myös koko yrityspalvelujärjestelmän, verohallinnon ja työmarkkina-

järjestöjen pitäisi kehittää paitsi yrittäjyyttä, myös luovien alojen osaajien työllistymistä yrityksissä erilaisia toimeentulomuotoja yhdistellen. Toimijakentän liikkuvuuteen, kansainvälistymiseen ja uusiin rahoitusmuotoihin on kiinnitettävä jatkossa erityistä huomiota ja täydennettävä toimijakarttaa yhteisvoimin.

(Kirveennummi, Tulevaisuutta luovasta taloudesta – asiantuntijoiden kokemuksia luovan talouden kehittämisen haasteista, 2009)

## 2.2.6 Luovan alan palvelupolku

Art Hub -luovien alojen osaamisyhteisö -hankkeessa rakennetaan Päijät-Hämeeseen Luovien alojen palvelupolku, jonka avulla kootaan yhteen alueellisesti ja valtakunnallisesti tarjolla olevia luovien alojen tuki- ja kehittämispalveluita. Samanlaisia polkuja rakennetaan muillakin hankealueilla, jolloin ne voivat toimia myös valtakunnallisina malleina alaa kehittävien ja tukevien organisaatioiden keskinäisestä yhteistyöstä ja palveluohjauksesta. Hankkeen ja Palvelupolku -osakokonaisuuden tavoitteena on parantaa luovan alan ja erityisesti taide- ja kulttuurialan toimijoiden elinkeino- ja toimintamahdollisuuksia.

Luovan alan palvelupolun toimijoiksi kootaan pysyviä palveluorganisaatioita kuten taide-toimikuntia, ELY-keskuksia, kehittämissyhtiöitä, uusyrityskeskuksia, kuntien kulttuuritoimia ja alan oppilaitoksia sekä erilaisia yrittäjä-, ammatti- ja luovan alan järjestöjä. Päijät-Hämeessä luovan alan palveluntarjoajia ovat mm. Hämeen taidetoimikunta, Hämeen ELY-keskus, LAKES, Lahden seudun uusyrityskeskus, Lahden tiede- ja yrityspuisto, LAMK, Palmenia, Lahden kaupungin kulttuurikeskus, Sisä-Suomen tanssin aluekeskus, Kauno ry, Taito ry, Päijät-Hämeen Yrittäjät ry ja Lahden luovan talouden yhteenliittymän perustettava yhdistys. Palveluntarjoajien listaa laajennetaan jatkuvasti.

Luovan alan palvelupolun rakentaminen on aloitettu syksyllä 2010. Palvelut ja niiden tarjoajat esitellään vuoden 2010 loppuun mennessä Palvelupolun verkkosovelluksessa Art Hub -hankkeen verkkosivuilla [www.arthub.fi](http://www.arthub.fi) sekä Hämeen taidetoimikunnan verkkosivuilla [www.hameentaidetoimikunta.fi](http://www.hameentaidetoimikunta.fi).

## 2.3 Luovat toimialat numeroina

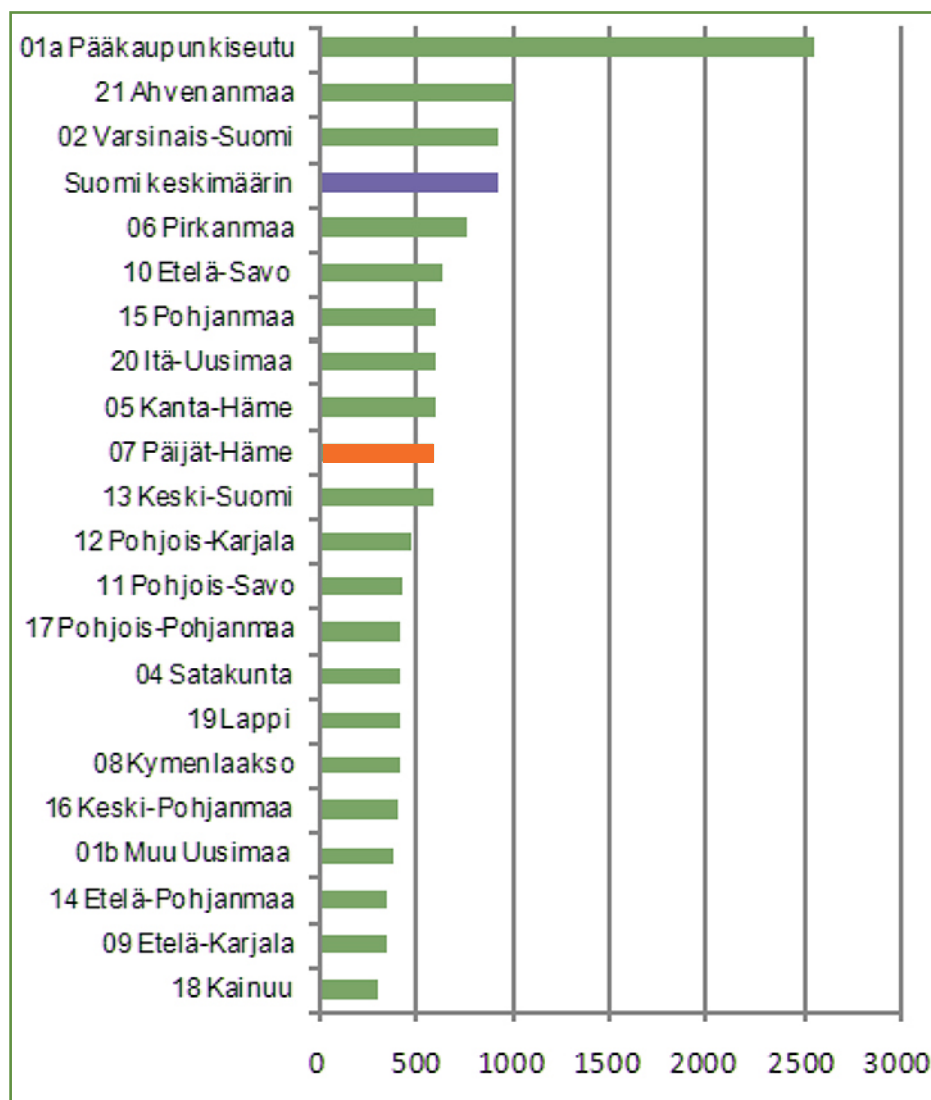
Luovien toimialojen yritystoiminta nähdään maailmanlaajuisesti kasvavana alueena. Vuonna 2004 kulttuurin ja luovien alojen sektorilla työskenteli 5,8 miljoonaa ihmistä ja ala kasvoi 12,3% enemmän kuin muu talous.

Vuonna 2005 kulttuurin ja luovien alojen liikevaihto oli Suomessa lähes 7 miljardia euroa ja alojen tuottama lisäarvon arvioitiin olevan 1,5–3,8 prosenttia Suomen BKT:sta. Kasvua vuodesta 2000 kertyi 16% ja tänä aikana alan yritysten määrä kasvoi kymmenen prosenttia, mikä oli yli kolmanneksen enemmän kuin koko yrityskannan kasvuvauhti samalla ajanjaksolla. Suurimmat toimialat olivat kustantaminen, mainonta, radio- ja televisiotoiminta sekä muotoilu. (Luovan talouden strateginen hanke, TEM)

Suomessa virallisena tilastona 2007 aloitettu kulttuurisatelliittilaskenta kuvaa kulttuurin (luovan talouden) kansantaloudellista merkitystä ja vahvistaa kulttuurin toimialoja koskevien aluekehitysstrategioiden tietoperustaa. Kulttuurisatelliittikirjanpito käsittää tällä hetkellä noin 60 toimialaa (TOL 2002), joista osa on otettu kokonaan ja osa osittain laskentaan mukaan. Seuraava korjattu ja laajennettu kulttuurisatelliitti, joka perustuu uuteen toimialaluokitukseen (TOL 2008), julkaistaan vuonna 2011. Kulttuurisatelliittikirjan pitoon sisältyvät toimialat ovat pitkälti yhteneviä KTM:n määrittelemien luovien toimialojen kanssa, mutta myös eroja löytyy.

(Kulttuurin satelliittipito, OPM 2008)

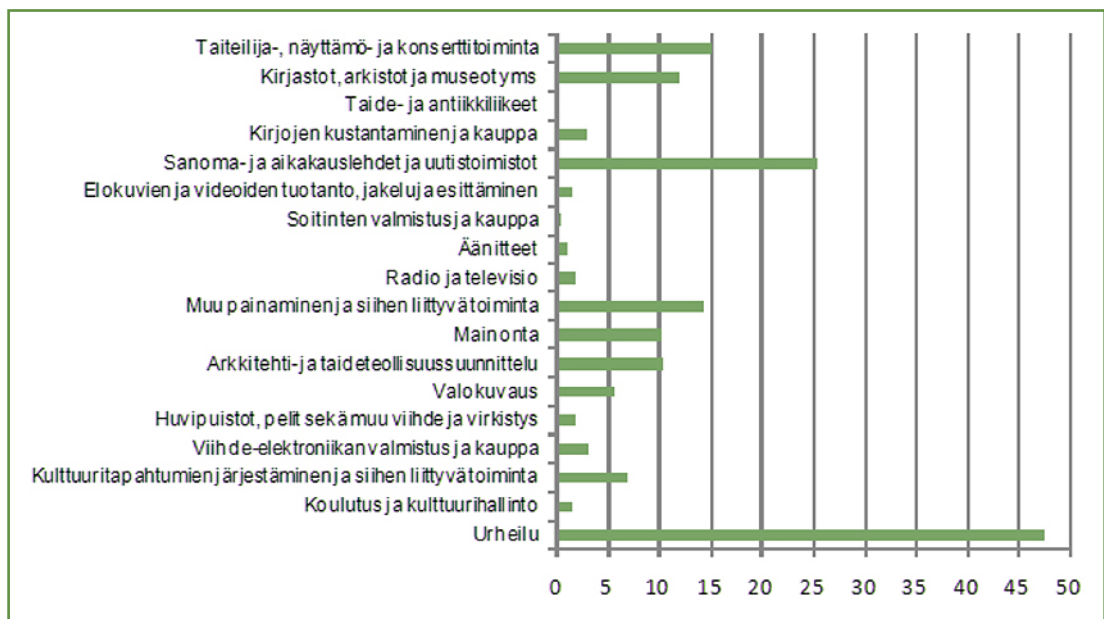
### Kulttuurin arvonlisäys vuonna 2007 (euroa/henkilö)



Lähde: Tilastokeskus



## Kulttuurin arvonlisäys Päijä-Hämeessä 2007 (euroa per henkilö)



Lähde: Tilastokeskus

## Kulttuurisatelliittitilinpito Päijät-Hämeessä v. 2007

Kulttuurisatelliitti	Tuotos (milj)	Työlliset (henkeä)	Osuus alueen koko tuotoksesta %	Osuus alueen työpaikoista %
Päijät-Häme 2007*				
Taiteilija-, näyttämö- ja konserttitoiminta	21,4	218	0,21	0,25
Kirjastot, arkistot ja museot yms	16,4	260	0,16	0,3
Taide- ja antiikkiliikkeet	1,1	16	0,01	0,02
Kirjojen kustantaminen ja kauppa	5,7	97	0,06	0,11
Sanoma- ja aikakauslehdet ja uutistoimistot	61,3	389	0,6	0,45
Elokvien ja videoiden tuotanto, jakelu ja esittäminen	4,9	51	0,05	0,06
Soitinten valmistus ja kauppa	1,4	22	0,01	0,03
Äänitteet	2,3	38	0,02	0,04
Radio ja televisio	4,8	43	0,05	0,05
Muu painaminen ja siihen liittyvä toiminta	29,5	276	0,29	0,32
Mainonta	15,1	271	0,15	0,31
Arkkitehti- ja taideteollisuussuunnittelu	18,9	372	0,18	0,43
Valokuvaus	13,8	497	0,13	0,58
Huvipuistot, pelit sekä muu viihde ja virkistys	5	80	0,05	0,09
Viihde-elektronikan valmistus ja kauppa	6,7	89	0,07	0,1
Kulttuuritapahtumien järjestäminen ja siihen liittyvä toiminta	17,4	479	0,17	0,55
Koulutus ja kulttuurihallinto	2,5	41	0,02	0,05
Kulttuuritoimialat	228,1	3239	2,22	3,75
Urheilu	107,7	1265	1,05	1,47
Kulttuuri ja urheilu yhteensä	335,7	4505	3,27	5,22
Kaikki toimialat	10275,7	86287	100	100

Lähde: Tilastokeskus

### Luovien toimialojen yritykset Päijät-Hämeessä

Päijät-Hämeessä luovien toimialojen yrityksiä vuonna 2008 oli noin 1 100 kpl. Yritykset on laskettu poimimalla Tilastokeskuksen toimialarekistereistä (TOL 2008) KTM:n luokituksen mukaiset luovat toimialat.

## Kulttuurialan opiskelijat ja tutkinnot Päijät-Hämeessä

Ammatillinen koulutus	opiskelijat	tutkinnot
Käsi- ja taideteollisuus	408	103
Viestintä ja informaatiotieteet	171	45
Tanssi ja teatteri	35	
Musiikki	135	23
Yhteensä	749	171
Ammattikorkeakoulutus		
Käsi- ja taideteollisuus	441	83
Viestintä ja informaatiotieteet	319	47
Musiikki	210	47
Kuvataide	84	27
Yhteensä	1054	190

Lähde: Tilastokeskus

### Taiteen perusopetus Päijät-Hämeessä

Vuonna 2008 taiteen perusopetusta tarjosi 19 tuottajaa ja oppilaita niissä oli yhteensä 5773.

(Päijät-Hämeen Sivistystoimen linjaukset 2009–2015, Päijät-Hämeen liitto)

## 2.4 Luovien alojen keskuksista

### 2.4.1 Kulttuurikeskuksista luovien alojen keskuksiksi

Nykyajan kulttuurikeskuksia kutsutaan esimerkiksi luovien alojen keskuksiksi (Turku ja Tampere), kulttuuritehtaiksi (Porvoo, Hämeenlinna, Tampere) tai kulttuuritakomoiksi (Helsinki). Yhteistä niille on, että niissä toimii useita eri luovan alan toimijoita ja ne voivat tarjota myös erilaisia oheispalveluita. Lisäksi oheispalveluista voi syntyä merkittävä tulonlähde keskukselle (esim. ravintola- ja myymälätoiminta).

Yksi tärkeimmistä luovien alojen keskusten tehtävistä on luovien toimialojen tukeminen, kehittäminen ja resurssien lisääminen. Keskus voi myös toimia alueen elävöittäjänä ja kehittäjänä sekä vetovoimaisena matkailukohteena (esim. Finlayson Tampereella ja Verkatehdas Hämeenlinnassa). Luovien alojen keskuksen syntyyn voi myös vaikuttaa yhteisöllinen ja sosiaalinen ilmapiiri; keskus voidaan nähdä kansalaisten olohuoneena. Keskus voi myös toimia vuokrakiinteistönä, jolloin selkein tulonlähde on vuokratulot ja keskus nähdään tilojen tarjoajana (esim. Kaapelitehdas Helsingissä).

### 2.4.2 Kulttuurikeskusten luokituksista

Kulttuurikeskukset voidaan luokitella viiteen päätyyppiin perusteena keskusten toiminnan rahoituskanavat, keskusten ominaispiirteet ja toiminnan organisointi: Taidelaitokset (*arts organizations*), Taide- ja musiikkikeskukset (*art and music venues*), Musiikkiareenat (*music venues*), Sateenvarjomalli-organisaatiot (*umbrella organizations*) ja vuokrattavat tapahtumapaikat (*rentable venues*).

(Kulttuurikeskusten organisaatio- ja rahoitusmallit – Luovien toimialojen keskus -hankkeen osaselvitys)

Trans Europe Halles, TEH, on itsenäisten kulttuurikeskusten kansainvälinen verkosto, joka on perustettu 1983. Sillä on 51 jäsentä 26 maassa. Suomesta verkostoon kuuluvat Kaapelitehdas Helsingissä, Verkatehdas Hämeenlinnassa ja Korjaamo Helsingissä. Trans Europe Halles näkee kulttuurin sen laajimmassa merkityksessä ja rohkaisee eri taiteen alojen ja toimijoiden yhteistyötä yli rajojen. ([www.teh.net](http://www.teh.net))

Esimerkkejä luovien alojen keskuksista Suomessa ja ulkomailla. (LIITE 2)

## 3 Luovien alojen kysely

**Luovien alojen kysely toteutettiin kaksivaiheisena.**

**Vaihe 1 eli web-pohjainen kysely toteutettiin 15.–31.5.2010** Kyselylomake lähetettiin 378 luovan alan toimijalle ja 187 Lahden alueen vaikuttajalle. LAKES:lta saadusta yritysrekisteristä valittiin KTM:n määritelmän pohjalta luovat toimialat (TOL2008), joille etsittiin sähköpostiosoitteet. Osoitteistoa täydennettiin rekisteristä puuttuneilla, muilla luovan alan toimijoilla (esim. yhdistykset). Lisäksi ulkopuoliset organisaatiot (Kauno ry, Muotoiluinstituutti ja Yliopistokeskus) välittivät yhteensä n. 280 kyselyä.

Vastauksia saatiin (N=168), joista naisia 90 ja miehiä 78. (Koska kaikki vastaajat eivät vastanneet kaikkiin kysymyksiin, vastauksien N-luku vaihtelee.)

**Vaihe 2 eli asiantuntijakysely kysely toteutettiin 2.–16.9.2010.** Kyselyyn osallistui 13 valittua asiantuntijaa, jotka vastasivat ja syvensivät ensimmäisen vaiheen tuloksista esiinnousseita teemoja.

### 3.1 Vaihe 1. Web-pohjaisen kyselyn vastaukset

#### Vastaajien toimialan jakaantuminen

Kysely	Vastanneet kpl
Animaatio	1
Arkkitehtipalvelut	5
Elokuva- ja tv-tuotanto	9
Käsityö	5
Liikunta- ja elämispalvelut	2
Mainos ja markkinointiviestintä	2
Muotoilupalvelut	23
Musiikki ja ohjelmapalvelut	11
Radio- ja äänituotanto	3
Kuvataide ja taidegalleriat	27
Tanssi ja teatteri	18
Viestintäala	33
Muu	22
Vastaajien asema	Kpl
Taiteilija/free lancer	24
Yrittäjä/yrityksen edustaja	65
3.sektori/yhdistyksen tai säätiön edustaja	38
Julkinen organisaatio	15
Opiskelija	12

## Vastaajien perustietoja

IKÄ								
0-24	25-34	35-44	45-54	55-64	65-74	75-		
9	34	26	51	29	4	1		
PAIKKAKUNTA								
Lahti	Hollola	Nastola	Heinola					
113	5	1	1					
HENKILÖSTÖ								
'1-5	'6-10	'11-50	51-100	100-				
70	30	6	0	11				
JÄSENET								
'1-20	21-50	51-100	101-200	200-	1000-	2000-	5000-	10000-
29	2	3	8	9				
m2								
'1-50	51-100	101-200	201-300	301-400	401-500	501-1000	1000-2000	2000-
35	11	12	13	0	7	2		
VUOKRA e/m2								
'1-5	'5-10	'10-						
7	51	12						
ASIAKKAAT								
1-100	101-1000	1000-5000	10000-	20000-	yli			
42	8	12	13	2	3			
LIIKEVAIHTO								
-10000	11-20000	21-40	41-60	61-100	101-200	200-		
57	17	11	4	6	19	24		

### Mitkä ovat sinun toimialasi kehitystarpeet?

0= ei tarpeita 5= tarvitsen todella paljon

	0	1	2	3	4	5
Markkinointi	4	9	8	26	41	50
Kans.välisyminen	12	21	10	19	45	28
Rahoitus	15	17	18	20	31	34
Hautomotoiminta	43	24	18	12	18	13
Verkottuminen	2	8	5	11	51	60
www	10	28	14	47	12	27
Toimistopalvelut	26	28	15	44	11	14
Tuottajapalvelut	43	18	14	31	6	18
Koulutuspalvelut	21	32	21	39	26	7
Mentorointi	24	26	27	33	13	6
Toimitilarpeet	42	8	14	12	14	49

### Mitkä ovat oman toimialasi nykyiset vahvuudet? (vastausten määrä)

- Yhteistyö ja verkostot (13)
- Vapaus ja itsenäisyys (8)
- Osaaminen ja ammattitaito (33)
- Laaja ja korkeatasoinen opetustoiminta (8)
- Kansainväliset verkostot (4)
- Luovuus ja innovatiivisuus (4), sitoutunut henkilökunta (4)
- Laaja asiakaspotentiaali (3), monipuolisuus (3)
- Joustavuus (3), talkootyö (3)
- Erikoisosaaminen (4), laatutyön arvostuksen nousu (4)

Sekä...

Tuotteet ja palvelut, kestävä kehitys, hyvät tilat ja sijainti, valtion tuki, mittava näyttelytoiminta, vakiintunut toiminta, näkyvyys maakunnassa, hakijamäärät nousussa, perinteet, Suomen maine (muotoilussa), laaja-alaisuus, yksilöllisyys, koulutusmahdollisuudet, muotoilu ja kilpailukyky, korjausrakentaminen, kehittyvää joukkoa, innokkaat harrastajat, omat voimavarat, esiintymiskyky, ei suuria investointeja, tunnettuus, koulujen yhteistyö, historia, puualan virkistäytyminen, positiivisuus, alueellinen vaikuttavuus, laitteisto, kiinnostus itsestä huolehtimiseen...

### **Mitkä ovat oman toimialasi nykyiset heikkoudet?**

- Talous/taantuma (12), rahoituksen epävarmuus (12)
- Markkinointi (8), asiakkaiden puute (3)
- Toimitilojen kunto/näkyvyys/sijainti (7)
- Kilpailu (5), alihinnoittelu (6), halpatuonti (3)
- Ison organisaation hitaus, byrokratia (3)
- Yksinäisyys, kontaktien puute (4)
- Huono verkottuminen ja yhteistyön puute (3)
- Ajan puute (3), työvoimapula (2), resurssien puute (2)
- Muotoilua ei hyödynnetä tai ymmärretä yrityksissä (2)

Sekä...

Korkeat oppilasmaksut, tuotteistaminen, kansainvälistyminen, hajanaisuus, tavoitteiden selkiyttäminen, ihmisten saanti kulttuurin ääreen. heikot markkinat, heikko tunnettuus, jäsenistön arkuus, pienimuotoisuus, nuorten saaminen asiakkaiksi, henkilöstön sitoutuminen Lahteen, printtimedian alasajo, taiteen perusopetuksen arvostuksen puute, prosenttiperiaatteen toteutumattomuus, ammatin (taiteet) arvostuksen puute...

### **Mitkä ovat oman toimialasi tulevaisuuden mahdollisuudet?**

- Laajeneva yhteistyö muiden kanssa/verkottuminen (22)
- "Suuret" tai "rajattomat" (12)
- Kansainvälistyminen (5)
- Eko-osaaminen, ekologiset arvot, kestävä kehitys (5)
- Innovatiivisuus (3)
- Käsityön ja kotimaisen työn arvostuksen kasvu (3)
- Erikoistuminen (2)
- Muotoilun tarve tulevaisuudessa (2)
- Tilojen tehokas käyttö (2)

Sekä...

Viestinnän tarve tulevaisuudessa, massasta erottautuminen, kulttuuripääoman lisääminen, prosenttiperiaatteen toteutuminen julkisissa rakennushankkeissa, näyttelyt, elämäntapamuutos, taloudellinen hyvinvointi, sosiaaliset mediat helpottavat verkottumista, Design for All, alan näkymät, monipuolistuvat markkinat, hyvät tulevaisuuden näkymät, kaupalliset projektit, yhteistyö teollisuuden kanssa (muotoilu)...

"Brändätä suomalaisuutta kilpailuvalttina – Designed in Finland"

### Mitkä ovat oman toimialasi tulevaisuuden uhat?

- Talouskehitys/lama (18)
- Julkisen rahoituksen romahtaminen (15)
- Väestörakenteen muutos (4)
- Kilpailu (4), taiteen ja kulttuurin arvostuksen vähentyminen (2)
- Kertakäyttökulutus ja pinnallisuus (4), laadun heikkeneminen (3)
- Rahoitus ja pääomien niukkuus (3), resurssien puute (2)
- Ei ole uhkia (2)
- Asiakkaiden jääminen kotiin (2)
- Yhteistyön/kommunikaation puute (alan muut toimijat) (2)

Sekä...

Näpertely, toimitilojen puute, ostovoimaisten asiakkaiden vähentyminen, markkinointi, töiden puute, kansainvälinen kilpailu, massatuotanto, terveys, kilpailuttaminen, byrokraatia, tasapäästäminen, väsymys, epäterve kilpailu, muotoilupalvelujen aliarvostaminen...

### Mitkä ovat Lahden alueen vahvuustekijöitä?

- Logistinen sijainti, Helsingin läheisyys (62)
- Luonto ja luonnon läheisyys (19), liikuntamahdollisuudet (5)
- Koko, pieni/suuri kaupunki, inhimillinen mittakaava (26)
- Muotoiluinstituutti (22), luovien alojen koulutus (23)
- Kohtuullinen hintataso (12)
- Cleantech, ympäristöosaaminen (5)
- Kulttuuritarjonta (6), kulttuurimyönteisyys (3)
- Design pääkaupunki 2012 (4)
- Viihtyisä asuinympäristö (4)

Sekä...

Osaaminen (kulttuuri), maine muotoilijoiden kaupunkina, maine puuseppien kaupunkina, puualan keskittymä, Sibeliustalo, Luova Lahti, kaupungin strategian kärjet, ihmisten sitoutuminen Lahteen, museot, oikorata, kasvualue, verkostot, innovatiivisuus, yrittäjyys...

*"Uusia avarakatseisia vaikuttajia."*

*"Ihmisenkokoinen kaupunki."*

*"Hyvä ilmapiiri."*

*"Sijainti, sijainti, sijainti."*

### **Mitkä ovat Lahden alueen luovien alojen vahvuustekijöitä?**

- Koulutustarjonta (luovat alat, muotoiluinstituutti) (65)
- Kulttuurielämä (19), tapahtumien runsaus (18)
- Traditiot/perinteet – puuseppien kaupunki, muotoilu (16)
- Monipuolisuus, osaaminen, aktiivisten osaajien runsaus (24)
- Muotoilu (9)
- Ympäristöosaaminen (3)
- 3. sektorin toimijoiden runsaus (5)
- Luonto (4)

Sekä...

Hintataso, Sibeliustalo, luovan alan ja elinkeinoelämän yhteistyö, galleriat, innovatiivisuus, oppilasvaihdot, toimiva korkeakoulu yhteistyö, musiikillinen osaaminen, tanssiharrastajien runsaus ja laajuus, yritys yhteistyöprojektit, nuoret muotoilijat, ennakkoluulottomuus, verkottuminen...

*"Haasteena miten saadaan valmistuneet työllistymään alueelle."*

*"Mahdollisuuksia olisi, mutta niitä ei ole hyödynnetty."*

*"Kaikki luovat alat voitaisiin oikealla suunnittelulla nivoa yhtenäiseksi kokonaisuudeksi, jossa muotoilu voisi toimia punaisena lankana."*

*"Pienet piirit, kaikki tunteva toisensa."*

*"Kulttuuritraditiot, julistebiennaali, kirjailijakokous, urkuviikot ja jazz-tori."*

*"Ruohonjuuritasolla on paljon innostusta, osaamista ja toimintaa."*

*"Taidepanimon alasajon myötä nolla."(opiskelijan mielipide)*

*"Täällä osataan!"*

**Jos Lahteen syntyisi "Luova Areena" kehittäisikö se mielestäsi luovan alan toimintaedellytyksiä? – kyllä (143)**

**Olisitko kiinnostunut muuttamaan tällaiseen toimintaympäristöön?  
Olen (68), miksi?**

- Markkinointi, uudet asiakkaat, kävijämäärien lisäys (13)
- Uudet, paremmat tilat (10)
- Uudet yhteistyömahdollisuudet (11)
- Verkottuminen (10), synergiaedut (9)
- Inspiroiva ympäristö (2)
- Harjoitustilojen puute (2)

Koska:

*"Luovuus lisää luovuutta."*

*"Yhdessä tekeminen innostaisi."*

*"Inspiroiva ympäristö."*

*"Keskustelu lisää luovuutta."*

*"Marginaalissa elävien samanhenkisten ihmisten on hyvä yhdistäytyä ja kerätä toisiltaan voimavaroja."*

*"Tämä olisi mielestäni vastaus kauan polttaneeseen kysymykseen: miksi muotoilijat muuttavat valmistuttuaan pois Lahdesta?"*

*"Tilan pitäisi tukea moninaisia käyttötarpeita."*

*"Taidepanimo lienee realistisempi toteuttaa, toisaalta unelmia ja tavoitteita pitää aina olla."*

*"Ainoastaan yhteistyöllä ja asiakasta lähelle tulemalla saadaan olemassa oleva kulttuuritarjonta aidosti kaupunkilaista lähelle, matalalla kynnyksellä."*

*"Vuokratason pitäisi säilyä kohtuullisena."*

### **Minkä kokoisesta tilasta olisit kiinnostunut?**

alle 200 m2 (45)	200–500 m2 (8)
501–700 m2 (6)	701–1000 m2 (1)
yli 2000 m2 (2)	

### **Tilantarve olisi jatkuva (46) vai tilapäinen (12)**

### **Mitä yhteisiä tiloja voisit hyödyntää toiminnassasi?**

Neuvottelutilat (40)	Näyttelytilat ( 32)
Varastotilat (34)	Sosiaalitilat ( 32)
Toimistopalvelut (22)	Asiakaspalvelu (25)
Markkinointipalvelut (41)	Harjoitustilat (22)

### **Olisiko sinulla erityistarpeita tilojen suhteen?**

- Äänentoisto, valaistus ja muu tekniikka (6)
- Tehokkaat internet-yhteydet
- Työhuone/työpaja (3)
- Muokattava tila, Black Box minitoimitila
- Galleriatila
- Näyttämötila
- Yhteiset työ hyvinvointipalvelut
- Yhteinen esite (2)
- Korkeaa tilaa, näyttelytilaa, kokoustilaa, harjoitustilaa, juhlatilaa

### **Olisitko halukas verkottumaan ja tekemään yhteistyötä alan muiden toimijoiden kanssa? – kyllä (138)**

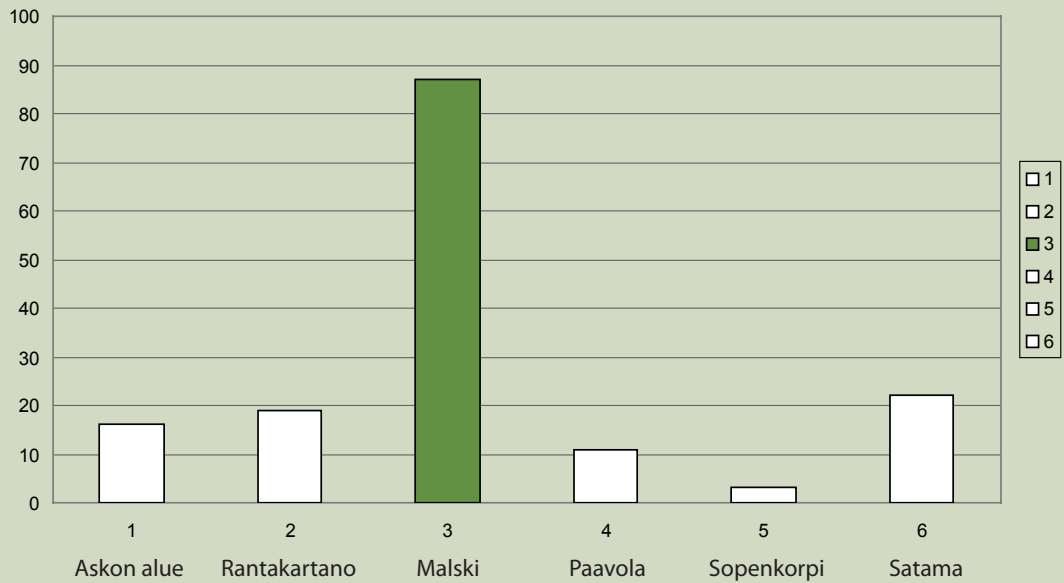
### Pisteitä mahdollisen "Luovan Areenan" sijoitusvaihtoehdot

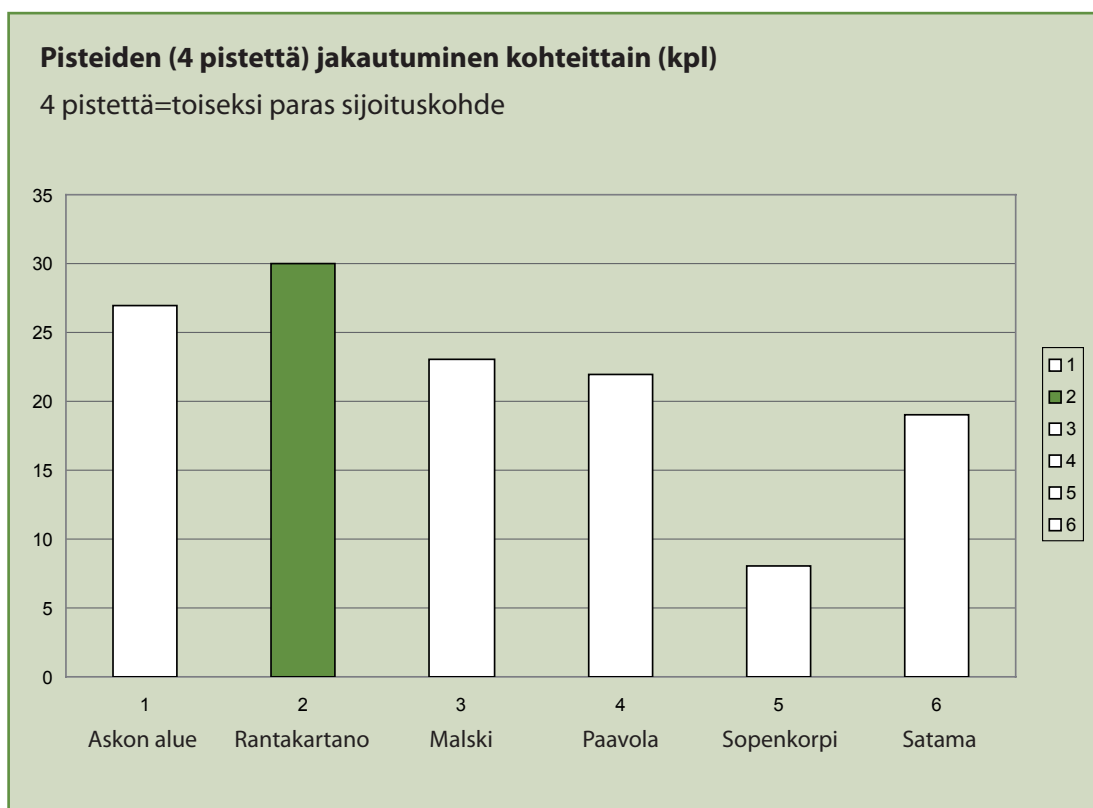
0= huonoin 5=paras

	PISTEET/KOhteET					
	KOHDE 1 Askon alue	KOHDE 2 Rantakartano	KOHDE 3 Malski	KOHDE 4 Paavola	KOHDE 5 Sopenkorpi	KOHDE 6 Satama
0	21	19	1	7	69	15
1	25	13	6	19	26	13
2	26	8	5	38	8	22
3	10	30	11	25	9	28
4	27	30	23	22	8	19
5	16	19	87	11	3	22

### Pisteiden (5 pistettä) jakautuminen kohteittain (kpl)

5 pistettä=paras kohde





### 3.2 Web-kyselyn yhteenveto

Vastauksista (168) voidaan yksiselitteisesti todeta, että Lahden alueen luovan alan toimijat haluavat tehdä yhteistyötä muiden alan toimijoiden kanssa. Vastauksissa tuodaan yhtä selvästi julki luovan keskuksen tarpeellisuus ja sen tuoma lisäarvo Lahden alueelle ja alan toimijoille.

*"Olisitko halukas verkottumaan ja tekemään yhteistyötä alan muiden toimijoiden kanssa?"*

**Kyllä 138**

*"Jos Lahteen syntyisi "Luova Areena", kehittäisikö se mielestäsi luovan alan toimintaedellytyksiä?"*

**Kyllä 143**

*"Olisitko kiinnostunut muuttamaan tällaiseen toimintaympäristöön?"*

**Kyllä 68**

Lahden alueen vahvuustekijöinä mainittiin merkittävänä tekijöinä "Inhimillinen mittakaava" (26), luovien alojen koulutus (23) ja muotoiluinstituutti" (22), mutta ylivoimaisesti tärkeimpänä pidettiin Lahden "logistinen sijainti, Helsingin läheisyys" (62).

Lahden alueen luovien alojen vahvuustekijöissä nousivat esille "koulutustarjonta" (65) sekä "monipuolisuus, osaaminen, aktiivisten osaajien runsaus" (24).

Luovan alan toimijoiden SVOT-analyysi korosti vahvuuksina "osaaminen ja ammattitaito" (33), "yhteistyö ja verkostot" (13), heikkouksina "talous/taantuma sekä rahoituksen epävarmuus" yht. (24), "markkinointi" (8), mahdollisuuksina "laajeneva yhteistyö muiden kanssa/verkottuminen" (22), "suuret ja rajattomat" (12) sekä uhkina "talouskehitys/ taantuma" (18), "rahoituksen romahtaminen" (15).

Luovan alan toimijoiden kehitystarpeissa korostuivat – tarvitsen paljon (4) ja tarvitsen todella paljon (5) summana – "verkottuminen (111), "markkinointi (91), "kansainvälistyminen" (73), "rahoitus" (65) sekä "toimitilarpeet" (63).

"Luovan Areenan" sijoitusvaihtoehtoista oli ylivoimainen (paras 5) Mallasjuoman vanhat teollisuuskiinteistöt (87), Sataman alue (22), Rantakartano (19) sekä Askon alue (16). Jos yhdistetään paras ja hyvä (4) Mallasjuoma (110), Rantakartano (49), Askon alue (43), Satama (41).

### 3.3 Vaihe 2: Asiantuntijapaneelin syventävät kysymykset ja vastaukset

Web-kyselyn vastauksia täydennettiin syventävillä kysymyksillä, jotka lähetettiin 13 alan asiantuntijalle.

#### Syventävät kysymykset:

##### 1. Verkottuminen ja yhteistyö

Web-kyselyn vastauksissa verkottuminen ja yhteistyö alan muiden toimijoiden kanssa nousivat kärkeen sekä toimijoiden kehitystarpeissa ja vahvuuksissa että tulevaisuuden mahdollisuuksissa.

#### Miten verkottuminen sekä yhteistyö ovat kehittäneet tai voisivat tulevaisuudessa kehittää konkreettisesti toimialaasi ja omaa toimintaasi?

*"Tärkeää luovan ilmapiirin synnyttämisessä, syntyy myös asiakkuussuhteita, lisäksi verkostossa voidaan tarttua suurempiin toimeksiantoihin."*

*"Tänä aikana en voi nähdä luovan alan toimintaa ilman hyvää verkottumista. Yhteistyö useitten toimijoiden välillä luo ja tuo parhaan lopputuloksen. Verkottumisen avulla olemme pystyneet kehittämään toimintaamme."*

*"Verkottuminen ja alan toimijoiden yhteistyö voi tuoda mahdollisuuden toimeksiantoihin alan toimijoiden kesken. Sillä voi siis olla liiketaloudellista merkitystä. Alan toimijoiden ja toiminnan hahmottaminen ja tarkastelu klusterityyppisesti voi puolestaan vahvistaa koko toimialaa, kaikkia sen toimijoita sekä lisätä alan merkityksen ymmärrystä."*

*"Verkottumisen laatuun pitää kiinnittää huomiota, harkittu yhteistyö hyödyttää kaikkia osapuolia. Luovassa työssä olevilla pitäisi olla luontevia kohtauspaiikkoja/työtiloja. Poikkitaiteellisuutta ja erilaisten toimijoiden työskentelyn rajapintojen kohtaamista pitää edistää."*

*"Toiminnan resurssien synergiaetuna; yhteisiä henkilöresursseja, tietotekniikkaan, viestintään*

ja mainontaan liittyviä yhteisiä toimintatapoja.”

”Yhteistyössä toimiminen alan muiden yritysten kanssa pienentää kasvuyrityksen rekrytointiriskiä. Ostamalla palvelut tai tuottamalla yhteistyössä jo toimivan yrityksen kumppanina tarjonta laajenee. Asiakashyötyyratkaisustaparempaan palveluna sekä laajempaan lisäarvovalikoimana. Kilpailukyky suurempia toimijoita vastaan paranee ja taloudellinen riski jakautuu.”

”Tulevaisuudessa voisi olla hyödyksi koota koko kulttuurisektori eli kaikki halukkaat esim. seminaariin jossa pääpaino keskusteluilla ja verkostojen luomisella. Mikä taho voisi koota voimat yhteen?”

”Proton tekijät, suunnitteluapulaiset, valokuvaajat ym. olisivat hyvä lisä toiminnan kannalta jos he sijaitsivat lähellä ja olisivat käytössä lyhyellä varotusajalla.”

”Meillä ´epäortodoksisien yhdistelmien´ – ihmisten erilaiset koulutustaustat ja osaamisalueet – rakentaminen verkostoissa ihmisten ja organisaatioiden välillä on keskeinen osa toimintatapaamme. Tällöinen asioiden ´sekottaminen´ positiivisessa mielessä antaa uudenlaista perspektiiviä asioihin ja luo pohjaa uusille ideoille ja innovaatioille.”

## **2. Lahden sijainti metropolialueella**

Web-kyselyn vastauksissa Lahden sijainti Helsingin läheisyydessä metropolialueella koettiin merkittäväksi vahvuustekijäksi.

### **Miten sijaintia voitaisiin näkemyksesi mukaan hyödyntää Lahden luovan talouden kehittämisessä?**

”Lahdella on täydellinen sisäinen ja ulkoinen logistinen sijainti Suomen ainoan kansainvälisen metropolialueen kainalossa. Sijainti ei voisi olla parempi! Loistava luovuuden superponnahduslauta !!!! ”

”Vahvimmilla, alueellisilla identiteettialueilla pitäisi rohjeta ottaa valtakunnallinen ja kansainvälinenkin rooli ja näkyvyys. Sisällön rakentamisessa ja markkinoinnissa tulisi ottaa huomioon myös matkailulliset näkökohdat ja arvot. Kyse on useimmiten kokonaisuuksien tuotteistamisesta. Paikallisen tuotannon esilletuominen ei pidä olla itsetarkoitus, jos ei yllätä kansainväliselle tasolle. Sitä tuotetaan vain sitten maakunnallisella tasolla omalle yleisölle.”

”Aalto-yliopiston taideteollinen puoli on oikeasti kiinnostunut yhteistyöstä meidän Muotoiluinstituutin kanssa, tämä kiinnostus pitää hyödyntää ja laajentaa koskemaan muitakin luovien alojen toimijoita.”

”Lahden sijainti ´metropolialueella´, Helsingin läheisyydessä, ei mielestäni ole erityinen vahvuus. Lahti ei vahvistu Helsingin vaikutuksesta. Lahteen on saatava oma endogeeninen, omiin ominaisuuksiin perustuva, luovan talouden kasvu. Lyhyt ajallinen yhteys Helsinkiin voi tukea omaehtoista kasvu, mutta ei ole synnyttämässä sitä.”

”Lahti voisi tarjota vähemmän hektisen eli paremman työrauhan luoviin puuhailuihin ollessaan täällä metropolialueen ääri laidalla. Matka Helsingistä Lahteen pitää saada yhtä lyhyeksi kuin matka Lahdesta Helsinkiin. Lahden maine ja vetovoimaisuus lisääntyy vain tosiasioiden kautta. Arvostetut taidelaitokset, oppilaitokset, työtä tarjoava laadukas teollisuus ja hyvä luovien alojen tekijöiden yhteisö ovat noita vetovoimatekijöitä. Niiden pitää kehittyä itsestään. Sanomalla vetovoima ei kauas kannu.”

*”Pääkaupunkiseudulta on erittäin vaikeaa saada asiakkaita Lahden alueelle. Matkakeskus on välttämättömyys. Lisäksi pitäisi kyetä kehittämään Lahden aluetta niin, että alueen sinällään vahvasta koulutusorganisaatiosta valmistuvat eivät karkaa saman tien Helsinkiin töihin.”*

*”Lahti Travel, joka markkinoi Lahden seutua, on myös keskittynyt yrityksiin eli kokousasiakkaisiin. Vapaa-ajan kulttuuritarjonta ei ole erityisemmin näkynyt heidän markkinoinnissaan Lahden ulkopuolella.”*

*Mikä taho kaupungissa vastaa kaupungin kulttuurielämän markkinoinnista metropolialueella? Tai millä tavalla kaupunki pystyisi rahoittamaan markkinoinnin, kun kulttuurilaitosten omat määrärahat eivät siihen riitä?”*

*”Lahden pitäisi toimia aktiivisesti: sanotaan nyt vaikka esimerkiksi erikoishintaisia junavuoroja Lahteen tapahtumapäivinä, ylimääräisiä bussivuoroja, jotta tapahtumiin pääsy on helppoa ja houkuttelevaa. Kysymys ei ole niinkään rahasta vaan siitä, että Lahti osoittaisi tukevansa täällä toimivia ja tänne kenties haluavia tapahtumia. Nyt Lahti kaupunkina suhtautuu tällaiseen kehittämiseen passiivisesti. Eivät Down by The Laiturin tai Helsingin Juhlaviikkojen kaltaiset tapahtumat synny ilman kaupunkien aktiivista mukanaoloa.”*

*”Tekemällä yhteistyötä pääkaupunkiseudun luovan toimialan toimijoiden kanssa siten, että tavoitteena on kansainvälisyys.”*

*”Luovuutta arvostava ja mahdollistava ympäristö on vetovoimatekijä joka houkuttelee paikkakunnalle luovaa potentiaalia.”*

### **3. Lahden alueen luovien alojen vahvuudet**

Web-kyselyn vastauksissa luovien alojen koulutus nousi merkittävimmäksi vahvuustekijäksi. Voidaan kuitenkin kysyä, onko Lahti pystynyt riittävästi hyödyntämään alalta valmistuneiden osaamisen?

#### **Millä keinoilla Lahden aluetta voitaisiin kehittää yrittäjäystävällisemmäksi ja veto-voimaisemmaksi nuoren, potentiaalisen luovan toimialan yrittäjän näkökulmasta ?**

*”Esimerkkien avulla. Houkutellessa alueelle jo toimivia alan yrityksiä. Luoda olosuhteet luovan alan yrittämiselle. Yhteinen talo, tila, svengiiä. Lahti ei ole pystynyt hyödyntämään alan koulutusta.”*

*”Ei todellakaan. Päinvastoin. Montako esim. oikeaa muotoilutoimistoa = tekevät muotoilua, ei siis muotoilun koulubyrokraatteja, Lahdessa on? Miksiköhän? Keskeinen kysymys... Viekö Muotsikka itse leivän uusilta elinkeinotoimijoiltaan...”*

*”Luomalla kannustava, palkitseva yleisilmapiiri. Tekijöille tilauksia ja palkitsemista. Luova hulluus jo kunniaan. Rohkeita päättäjiä, byrokratian haarniskat jo murrettava. Niin kuin Lahti kerran oli 1950-luvulla ´tulevaisuuden kaupunki´... Minne muuten kuihtui Paavolan käsityöläistalo... Miksi?”*

*” Omalla toimialueellamme haluamme rohkaista alalle valmistuneita muotoilijoita erikoistumaan ja ottamaan tuekseen koko toimintaympäristön verkoston. Se luo lisää työtilaisuuksia ja antaa heille vahvuuksia yrittäjyyteen. Jatkaisin erikoishautomotoimintaa niin, että uusi yrittäjä toimii vanhojen konkareiden kupeella haastavien toimeksiantojen osatoteuttajina. Kaikki hyötyvät asetelmasta ja alalle tulee uutta raikasta verta.”*

*”Nuoret alalla toimivat, alan koulutuksen saaneet tarvitsevat olosuhteita helppoja*

*mahdollisuuksia ja kannustavaa ympäristöä oman yritystoiminnan aloittamiseen. Tärkeää on ympäristö yritystoiminnan aloittamiseen, rohkaisevat esimerkit eli toteutuneet menestystarinat sekä itsenäisen toiminnan aloittamisesta helpottava neuvonta ja mahdollinen pääomatuki.”*

*”Osittain, mutta vain jossain määrin. Nuoret eivät tunnu sitoutuvan Lahteen ja alue menettää runsaasti hyviä suunnittelijoita ja taiteilijoita paitsi pääkaupunkialueelle myös muille suuremmille kaupungeille. Kaupungissa jo olevia toimijoita pitää arvostaa. Heidän työolosuhteitaan sekä kaupungin kulttuuri-ilmapiiriä pitää jatkuvasti kehittää. Riittävän vankkaan, vanhaan runkoon voi liittää uusia oksia.*

*Nuorille tekijöille pitää tarjota mahdollisuuksia jäädä työskentelemään Lahteen. Siihen tarvitaan kohtuuhintaisia työtiloja, työmahdollisuuksia ja yksinkertaisia toimintamalleja. Kaupunki pitää kehittyä entistä houkuttelevammaksi. Siten luovan yhteisön kriittisestä massasta tulee riittävän suuri. Kaikenlainen byrokratia, tilivelvollisuus ja vaikeasti hahmotettavat työmahdollisuudet latistavat nuorten intoa. Laadukas luova toiminta täytyy pitää erillään niin sanotusta luovasta puuhastelusta.”*

*”Kehitettävä luovien alojen toimintaedellytyksiä sellaisiksi, että täällä koulutetut jäävät paikkakunnalle. Luovien alojen areena voisi tarjota fyysisten toimintaedellytysten lisäksi luovaa tilaa voimaannuttavat henkiset edellytykset.”*

*”Kokoamalla toimijat yhteen. Pienten toimijoiden kyky vastata ´suurien´ vetämiin markkinoihin on yhteistyö. Esimerkkejä löytyy vaikkapa Kaapelista Helsingistä. Toimijat olivat aluksi yksittäisiä yrityksiä, mutta nyt yhteistyö toimii monipuolisesti ja alueesta on kehittynyt myös taloudellisesti vaikuttava ympäristö.”*

*”Luovan toimialan yrittäjä ottaa luonnollisesti normaalin yrittäjäriskin, mutta koska yritykset ovat ja usein jäävätkin mikro- tai pienyrityksiksi, olisi syytä helpottaa itsensä työllistäjien alkutaivalta sekä viranomaisen taholta että muiden jo vakiintuneiden toimijoiden avulla. Kulttuurialan opiskelijoiden työllistäminen aluksi vaikka kaupungin puolivuotisen työllistämisrahan avulla (alle 25 v.) on yksi keino. Tätä on käyttänyt mm. kaupunginteatteri. Jo puolivuotinen harjoittelu vaativassa talossa saattaa rohkaista nuorta yrittämään omillaan ja saamaan hankkimallaan portfolioilla lisätöitä. Tästä on useampia kokemuksia.”*

*”Auttamalla nuorta, potentiaalista luovan alan yrittäjää juuri niissä asioissa josta homma yleensä mättää: promootio, toimitilat, asiantuntijatuki käytännön ongelmissa. Auttamalla yrittäjiä tutustumaan eri tahoihin. Rakentamalla Lahden imagoa niin että tänne sijoittuminen ei aiheuta kieroja katseita, vaan Lahti ja luovuus voidaan mainita yskähtelemättä samassa lauseessa.”*

*”Olen samaa mieltä. Näkyvyyden lisääntyminen olisi tärkeää. Tämmöisellä maamerkillä on minusta oma merkityksensä, kun toimintaa pyritään profiloimaan valtakunnallisesti.”*

#### **4. Luova Areena**

Web-kyselyssä 143 eli 85 % vastaajista oli sitä mieltä, että jos Lahteen saataisiin ”Luova Areena” – luovan alan toimijoiden keskus, se kehittäisi alan toimintaedellytyksiä Lahden alueella.

#### **Oletko samaa vai eri mieltä? Perustele näkemyksesi.**

*”Jos tällä saadaan huomiota, toimeksiantoja alueen ulkopuolelta, kehittävää verkostoitumista, niin kannatamme lämpimästi.”*

*”Ehdottomasti ´keskus´ Lahteen. Nähdäkseni ilman riittävää yhteisöä, joka koostuu eri toimijoista, emme saa synnytettyä uutta luovaa toimintaa. Yhteinen areena mahdollistaa sekä julkisten että yksityisten toimijoiden uuden toimintamallin.”*

*”Mieluummin ainakin ´foorumi´, vaikka Lahden Alatorille/torille + torin alle parhaalle paikalle monipuolinen näyttelytila ´Exponium´ ja rohkea, media-aktiivinen näyttelypolitiikka. Taidemuseo epärakennuksineen? Työtilat voivat olla muullakin tavalla ratkaistu...”*

*”Varmasti kehittäisikin. Tavoitettavuus paranisi ja profiloituminen paranisi yhteisen viitekehyksen ansiosta, jos se onnistutaan rakentamaan uskottavaksi. Myös markkinoinnin keskittämisestä näen hyötyä.”*

*”Olen samaa mieltä, koska kehitettävälle asialle, mikä tahansa se onkaan, on saatava osoite, jossa siihen voi tutustua, osoite, josta löytyy vastaajiin ilmiötä koskeviin kysymyksiin.”*

*”Helsingin Kaapelitehtaan toiminta antaa esimerkin ja uskoa siihen että Lahdessakin luovien alojen yrittäjien ja muiden toimijoiden keskus, eräänlainen rypäs, lisäksi kiinnostusta luovaan yritystoimintaan ja parantaisi vuorovaikutusta toimijoiden kesken. Jos keskukseen saa veturiyrityksiksi sellaisia jotka vetävät puoleensa muita luovia yrittäjiä, niin silloin keskus kasvaa ja monipuolistuu ihan väkisinkin. Jos itse rakennus on kiinnostava ja jollain tavalla ´boheemi´ tai muuten erikoinen, niin sillä voisi olla myös matkailullista merkitystä.”*

*”Varmasti on näin, toteutus on tosi tärkeä että se olisi oikeasti toimiva ja inspiroiva sekä houkutteleva eikä väkisin tukirahoilla perustetun oloinen virkamies vetoinen laitos.”*

*”Täysin samaa mieltä. Tätä keskusta toivoo moni Lahden kaupungissa Näyttelytoiminnalta, muotoilijoilta, taiteilijoilta, puusepiltä, kultasepiltä, sarjakuvan tekijöiltä, graafikoilta ynnä muilta todella puuttuu se akselin napa jonka ympärillä luova toiminta lähtisi pyörimään tässä kaupungissa.”*

*”Olen samaa mieltä. ´Näkyvyyden´ lisääntyminen olisi tärkeää. Tällaisella maamerkillä on minusta oma merkityksensä, kun toimintaa pyritään profiloimaan valtakunnallisesti.”*

## **5. Luovan Areena sijainti**

Web-kyselyssä vaihtoehtoisiksi sijoituspaikoiksi esitettiin Paavolaa, Askon aluetta, Rantakartanon aluetta, Mallasjuoman vanhaa kiinteistöä, Vesijärven satamaa tai Sopenkorven aluetta (sisältäen VR:n vanhan varikkoalueen)

### **Valitse mielestäsi kaksi parasta vaihtoehtoa ja perustele valintasi.**

*”Ehdottomasti Askon alue tai Malskin vanha kiinteistö. Askon alueen puolesta puhuu erinomainen yhteys pk-seudulle, Malskin puolestaan taas ympäristö sinänsä tuntuisi olevan mitä soveltuvin tämän tyyppiseen toimintaan.”*

*”Luovien alojen talo voi syntyä mihin vain edellä kuvatuista. Koko luovaa alaa ei kannata yrittää saman katon alle.”*

*”Lähellä keskustaa oleva ratkaisu olisi paras. Malski alueena ykkönen sijaintinsa puolesta. Hyvät kulkuyhteydet, elävöittäisi keskustakuvaa ja rakennus on mielenkiintoinen vanhalta osaltaan sekä antaisi lisärakentamiselle mahdollisuuksia.”*

*”Matkakeskuksen(!) yhteyteen: täydellinen logistiikka Bay City Front”*

*”Mallasjuoma olisi paras, jos tilat riittävät tähän keskittymään. Tilat voisi tässä vaiheessa rakentaa toiminnoille sopiviksi. Hyvä saavutettavuus asiakkaille ja näyttelytoiminnalle. Askon alue on myös hyvä vaihtoehto. Siellä toimii jo valmiiksi lukuisia luovien alojen toimijoita ja heille tärkeitä sidosryhmiä. Hyvä sijainti ja kohtuullinen vuokrataso. Koko laajuudessaan lähentelee Kaapelitehtaan mahdollisuuksia.”*

*”Radan varsi voisi toimia helpoimmin.”*

*”Kymmenen vuoden tähtäimellä parhaita sijainteja ovat Mallasjuoman alue, mukaan luettuna Päijänteen katu sekä Askon alue ml. rautatieaseman seutu.”*

*”Mallasjuoman alue on kiinteistöltään sopiva ja jo jonkin verran tunnettu luovan toiminnan osoitteena. Päijänteen katu Multicultista lähtien on näyttää olevan viihtyisä ja rento ympäristö erilaiselle esittäville toiminnalle ja näyttelyille.”*

*”Taidepanimo (siksihän tuota ´Mallasjuoman vanhaa kiinteistöä´ pitää aina muistaa nimittää. Sillä on vahva brändi. Sijainti on hyvä ajatellen niin yleisöä kuin toimijoita. Taidepanimosta voi tehdä lahtelaisten talviolohuoneen.”*

*”Paras vaihtoehto olisi Mallasjuoman vanha kiinteistö. Sen etuna on saavutettavuus, sijainti keskustassa, tilan käyttöön liittyvät odotukset, siis kulttuuritoiminnalla jo luotu positiivinen mielikuva, rakennuksen muunneltavuus erityisesti, uudisrakentamisen mahdollisuus, kunnianosoitus lahtelaisille ja Lahden teolliselle historialle. Kävelymatkan päässä Sibeliustalosta ja kaupunginteatterista.”*

*”Malski tai Satama. Kun paikkaa ja sen palveluja myydään, on tilasta ja sen alueesta syntyvällä imagolla erittäin suuri merkitys. Kun toimitilojen kustannuksia on jakamassa laaja joukko toimijoita ´syrjässä´ olevista tiloista menetetään asiakaskontakteissa se, mitä ehkä vuokrissa säästetään. Luovien alojen toiminta on erittäin kannattavaa liiketoimintaa. mm. jalostusarvo on jopa parempi kuin IT-palvelualalla ja tekijänoikeuksia nauttivan toimialan koko on reilusti suurempi kuin esimerkiksi maatalous Suomessa.”*

*”Uskon että paikka ei voi olla liian ´steriili´, disainattu tai valmis, vaan se on parhaassa tapauksessa jotenkin keskeneräinen ja muodostuu vasta toimijoidensa kautta näköisekseen vuosien mittaan. Siksi valitsisin Malskin vanhan kiinteistön, jonka hyvä puoli on sijainti ja saavutettavuus. Toinen vaihtoehtoni on Askon alue, josta löytynee jännittäviä vanhoja tehdasrakennuksia. Askon alueen sijainti on eteläisen kaupunginosan kasvun myötä myös suht. hyvä. Ja ehkä se matkakeskuskin joskus syntyy lähistölle.”*

*”Ykkönen Mallasjuoma ja kakkonen Satama. Perustelut: Mitä lähempänä keskustaa, sen parempi.”*

*”Mielestäni valinta pitää tehdä keskuksen toiminnan ehdoilla. Näyttelytoiminta vaatii seinäpinta-alaa, käytännön tekeminen työtiloja. Jos Lahden luovan alan toimijoille avautuu tilaisuus tällaisen keskuksen perustamiseen, valinnan täytyy perustua tilan soveltuvuuteen.”*

## **6. Lahden kaupungin strategiaan 2025 sisältyvä tavoite:**

*”Lahti on kasvava ja elinvoimainen kaupunki, jolla on hyvä maine elävänä kulttuuri- ja tapahtumakaupunkina, jossa on muotoilun ja kulttuuriosaamisen varaan rakentuva luovan talouden keskittymä.”*

**Lisäkysymyksenä vastaajia pyydettiin esittämään näkemys siitä, millä keinoilla edellä mainitut tavoitteet voitaisiin saavuttaa.**

*"WDC-vuoden maksimaalinen hyödyntäminen ja aktiivinen toimiminen siinä. Tekojen ja toimeliaisuuden synnyttämän sisällön ja kulttuurin kerroksellisuuden kautta tuo syntyy. Kulttuuria ja luovien alojen toimijoiden tuotteiden ja palvelujen käyttämisen kautta ne kehittyvät."*

*"Rohkeilla teoilla, poliittinen kähmintä pois. Selkeä toimintasuunnitelma kuinka tavoitteisiin päästään. Palkataan osaavia henkilöitä toteuttamaan strategiaa."*

*"...tyypillistä lahtelaista epämääräisesti kumisevaa sanalätinää, eikä käytännössä VELVOITA käytännössä kaupunkia yhtään mihinkään? Nyt olisi 2010 näytön paikka!"*

*"Siis ylirohkeitakin tekoja ja toteutuksia!!!! Sikaenergiaa, luovaa hulluutta, innovatiivisuutta, oikeaa ilmapiiriä, muhevaa maaperää."*

*"Sisällön tuottajia on varmasti kaikilla tasoilla, mutta koordinoitutyö on jäänyt tekemättä."*

*"Muotoilun osalta on jo käynnissä isoja hankkeita ja paikalla hyviä tekijöitä, joille pitää antaa toimintavapautta. Kulttuuriosaamisen alueellakin on vahvuuksia. Näiden osaajien verkottuminen ja yhteistoiminta ja kaupungin panostus strategiaansa ovat avainasemassa. Kansainvälisyyttä tarvitaan lisää, sitä voidaan saada mm. maahanmuuttajien piiristä."*

*"Tarvitaan useita erilaisia toimenpiteitä; tiloja, resursseja, keskustelua, työtilaisuuksia, instituutioita ja ennen kaikkea hyviä luovia ihmisiä."*

*"Luovan potentiaalın houkuttelemisella Lahteen."*

*"Pitämällä osaajat Lahdessa. Tarjoamalla toimintaympäristö, jossa saa (on mahdollista) kasvattaa liiketoimia. Tarjoamalla kasvuyrittäjyydelle (myös luovalla alalla) taloudellisia resursseja. Etsimällä alueelle yrittäjäkummeja ja mentoreita nuorten yrittäjien tueksi."*

*"Kuvataide ja design näkyy kaupungissa huomattavasti kuin sen taso ja määrä antaisi aiheita. Toiminta on hajallaan eri pisteissä. Voisiko kuvataide ja design liittyä yhteen ja jonkun kylkeen tai lähelle?"*

*"Juttu on yksinkertainen; se toteutuu vain silloin jos täällä on elinvoimaisia yrityksiä jotka antavat muotoilu toimeksiantoja suunnittelijoilla (jotka pysyvät Lahdessa). Kaupunki voisi miettiä miten tätä toimintaa voitaisiin tukea ja kannustaa..."*

*"Kuuntelemalla niitä, jotka tekevät kulttuuria ja tapahtumia."*

*"Minusta paljon tähän suuntaan asioita vievää kehitystä jo tapahtuukin, mutta tuo areena kun vielä saadaan ja sen myötä näkyvyys toiselle tasolle."*

## **7. Lopuksi vastaajia pyydettiin visioimaan – Luova Lahti 2015**

*"Elinkeinostrategian linjausten ja siihen sitoutuneiden toimijoiden tekojen kautta Lahteen tulee ympäristöteknologiaa ja teollisuudelle muotoilua yhdistävä keskittymä. Huonekalu- ja lifestyle designin kannattaisi aktivoitua alueella."*

*"Kaikkea ei voi niputtaa yhteen vaan useampia sopivia ´nippuja´ kannattaisi olla katalysoimassa. Lahti on luovuudestaan tunnettu kaupunki."*

*"Rima ylikorkealle pilvien päälle! Lennättäkää luova hulluus ulos byrokratian kalterihäkistä! Siivuttakaa Dinosaurius Byrokratuksesta edes pieni siivu itsellenne.*

*Vain se hevonen laukkaa jolla on kauraja (= rahaa). Murtakaa 50 vuodessa kasvanut byrokratian teräsjää? Testauttakaa päättäjien ja virkamiesten luovuusaste... Ilman luovuutta ei ole tulevaisuutta tulevaisuuden globaalissa maailmassa!"*

*"Lahti on Puutaidon pääkaupunki"*

*"Rakentakaa kuvallinen tarina otsikolla Luovan Lahti 2015. Tarinan pitää olla niin yksinkertainen, että kuka luovan alan toimija tahansa voi käyttää sitä tukena omaa toimintaa esitellessään."*

*"Luovuus on aina yksilön ominaisuus (ei talon, kaupungin...), mutta yksilöistä voi syntyä luova yhteisö. Siinä on oltava riittävä massa ja mahdollisimman suuri diversiteetti. Sen on oltava niin vetovoimainen, että se houkuttelee pääkaupunkiseutulaisia Lahteen (eikä päinvastoin.) Hyvä luova yhteisö toimii ´omillaan´. Se toimii kuin tiedeyhteisö: Jäsenet innostavat, tukevat, kehittävät ja vuorovaikuttavat niin että asiat menevät eteenpäin ja uusia asioita syntyy. Tällä hetkellä suurin ongelma on erilaisten kuppikuntien ja ryhmien toiminen yksin. Suunnittelua tehdään erilaisissa kokoonpanoissa. Tieto ei kulje ja ihmisillä on tunne, että he eivät pääse osallistumaan heitä itseään koskevaan suunnitteluun."*

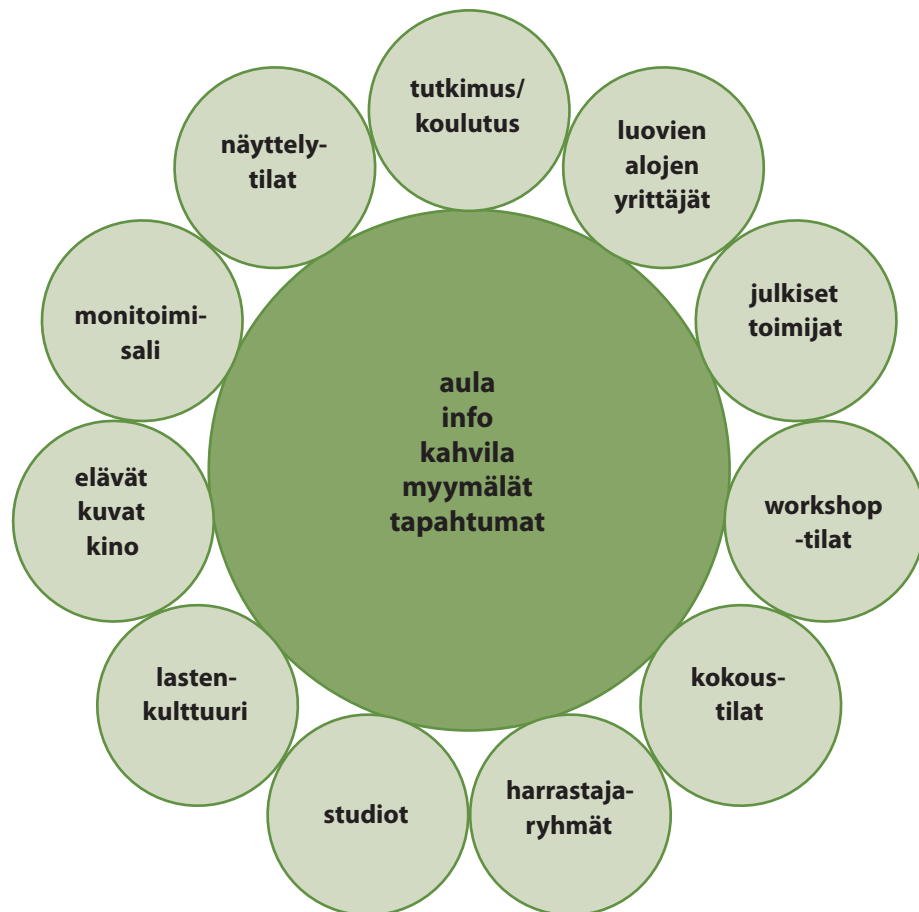
*"Lahdessa on luovien alojen areena, jonka katto on korkealla ja kynnyks matalalla mahdollisimman monelle lahtelaiselle."*

*"Suunta on oikea, vauhtia vain lisää....."*

## 4 Luovan Areenan toimintamalli ja synergiaedut

### 4.1 Sisältöön ja toimintoihin liittyvä toimintamalli

- Vetovoimainen keskus ja kulttuurimatkailun uusi kohde
- Kohtaamis/tapahtumapaikka
- Monipuolisuus – räppäristä korkeakulttuuriin
- Toimialat ylittävä yhteistyö
- Resurssien yhdistäminen sekä yhteis- ja monikäyttöisten tilojen hyödyntäminen
- Synergiaetujen hyödyntäminen
- Kansallisesti ainutkertainen suuri poikkitaiteellinen keskus
- Lahtelaisten olohuone
- Kevyt vakituinen organisaatio
- Uusia tuulia keskustaelämään
- Tiedotus ja markkinointi yhteisen brändin alla



## 4.2 Toiminnalliset synergiaedut

- Hallinto- ja henkilöstökulut
- Tiedotus ja markkinointi
- Luovan alan toimijoiden yhteistyö
- Yrittäjyyden kehittäminen
- Kansainvälinen yhteistyö
- Vetovoimaisuus ja monipuolisuus
- Kahvilatoiminta
- Huolto ja siivous

### 4.2.1 Henkilöstökuluissa

- Osittain kaikkien yhteinen info- ja palvelupiste
- Erikoisosaamisen yhteiskäytössä
- Myymälä- ja kahvilapalveluissa
- Näyttelytoiminnassa
- Huolto-, korjaus- ja rakennustoiminnassa
- Yhteisten tilojen valvonnassa
- Markkinoinnissa ja tiedottamisessa
- Web-ympäristössä.

### 4.2.2 Tiedotuksessa ja markkinoinnissa

- Yhteinen tiedotus-strategia soveltuvin osin
- Yhteinen markkinointistrategia soveltuvin osin
- Johtaa uskottavaan brändiin
- Lisää tavoitettavuutta ja asiakasmääriä
- Säästöt ilmoitus- ja tiedotuskuluissa
- Lisää osaamiskeskuksen yhteisöllisyyttä ja tavoitteiden asettelua
- Keskuksen yleisen tunnettuuden kasvu paikallisesti ja valtakunnallisesti web-ympäristössä

### 4.2.3 Luovan alan toimijoiden yhteistyössä

- Vrt. kaikkien edellisten kohtien taloudelliset säästöt ja muu yhteistyö
- ”Ristiinpölytys”
- Hybriditalous-näkökulma: innovatiivisuuden ja oman toimialan ylittävän yhteistyön lisäarvon tuottamisessa
- Todellisessa ja käytännönläheisessä verkottumisessa–vaihdantatalouden hyödyntäminen

### 4.2.4 Luovien toimialojen yrittäjyyden kehittämisessä

- Osaamiskeskus- ja yhteisö toimii verkkona, johon kiinnittyä
- ”Hautomo, mentorointi, mestari/kisälli” -näkökulma
- Tukee kasvuhakuisuutta
- Monipuolisuuden antaman lisäarvon hyödyntämisessä

## 4.2.5 Kansainvälissä yhteistyössä

- Osaamisyhteisön yhteisten verkostojen hyödyntäminen
- Monipuolisen osaamisen hyväksikäytössä
- Osaamisen ja näyttelytoiminnan vaihdossa ja "lainaamisessa"
- "Suuri on kaunista" ja uskottava yhteistyökumppani
- Verkottumisessa kansallisesti sekä kansainvälisesti vastaavien toimijoiden kanssa

## 4.2.6 Vetovoimaisuudessa ja monipuolisuudessa – matkailunäkökulma

Lahdesta valtakunnallisesti sekä kansainvälisesti verkottunut luovan talouden keskus.

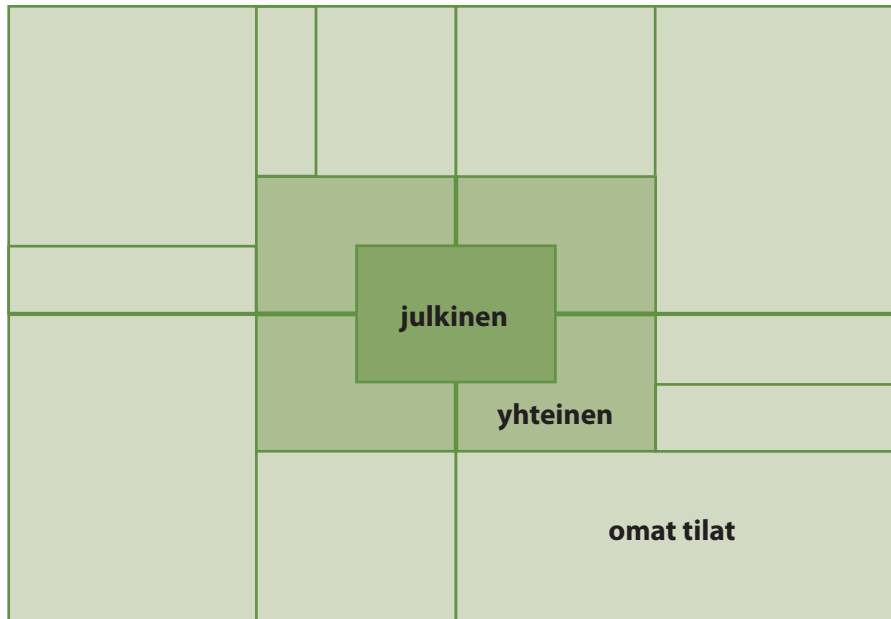
*"Omaleimaiset paikalliset ympäristöt niihin liittyvine tarinoineen ovat nousemassa tulevaisuuden alueellisiksi vetovoimatekijöiksi sekä asuinpaikan valinnassa että kulttuuri- ja muussa matkailussa."*

(Kulttuuri – tulevaisuuden voima, OPM 2010:10)

### 4.3 Tiloihin liittyvä toimintamalli

- Yhteis- ja monikäyttöisyys
- Muunneltavuus ja joustavuus
- Tilojen julkisuusaste vähenee keskusaulatiloista pois päin
- Julkinen tila kaikkien toimijoiden ja kävijöiden vapaassa käytössä
- Puolijulkinen yhteiskäytössä sopimuksen
- "Omat" tilat kunkin toimijan hallitsemaa tilaa

#### Tilavyöhykekaavio



Julkiset tilat	Yleiset/puolijulkiset	Omat tilat
Aula	Kahvila	Toteutuvat
Info	Myymälä/taidelainaamo	tehokkaasti
Lipunmyynti	Näyttelytilaa	muita tiloja
Aulanäyttely	(vaihtuvat näyttelyt)	hyödyntäen
WC	Auditorio	
Vaatesäilytys	Kirjasto	
Hissit	Kokous/neuvottelutilat	
Portaat, käytävät	Työpajat	
Pihatila	Siivous	
Pysäköinti	Varastot	
Etuaukio	Tek.tilat, VSS	
	Huolto, siivous	

## 4.4 Tiloihin liittyvät synergiaedut

### 4.4.1 Käyttökuluissa

- Lämpö-, sähkö-, vesi- ja ilmastointikuluissa
- Kiinteistöhuollossa
- Jätehuollossa
- Ylläpitokorjauksissa
- Siivouksessa ja puhtaanapidossa
- Yhteiskäyttöisten tilojen vuokrien jyvityksessä

### 4.4.2 Suunnittelu- ja rakennuskustannuksissa

Yhteinen, toiminnot kokoava hanke on edullisempi suunnitella ja toteuttaa kuin erikseen irrallisena toteutettavat hankkeet.

### 4.4.3 Tilantarvekartoituksessa ja huonetilaohjelmassa

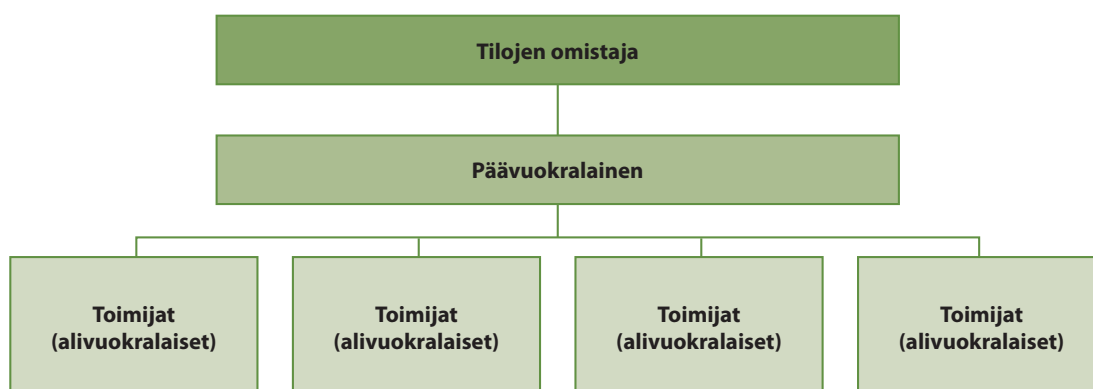
- Yhteiskäyttöisten tilojen muunneltavuus ja monipuolisuus
- Yhteiskäyttöisten tilojen neliömetrien maksimointi

## 5 Luovan Areenan hallintomalli

### 5.1 Lähtökohtana vuokrattava tapahtumapaikka -konsepti

Luovan Areenan hallintomallina on kulttuurikeskusten luokituksesta (esitelty kappaleessa 3) ”vuokrattavat tapahtumapaikat”. Mallissa vuokratulot muodostavat keskuksen päätulon. Selvityksen mukaan ”vuokrattavat tapahtumapaikat olivat rahoitusrakenteeltaan kannattavimpia, koska tulot tulivat pääosin vuokratuloista, jotka ovat pitkäikäisiä ja säännöllisiä. Tiloja voidaan myös vuokrata toimistokäyttöön tai taiteilijoiden työtiloiksi, jolloin monialaiselle yhteistyön syntymiselle on paremmat edellytykset. Lisäksi antoisinta olisi, jos keskuksessa toimisi sekä yksityisen että julkisen sektorin toimijoita.”

(Kulttuurikeskusten organisaatio- ja rahoitusmallit)



### 5.2 Tilojen omistaja

- vastaa tilojen saneeraus- ja investointikuluista

### 5.3 Päävuokralainen

- Toimijoiden perustama yhteinen organisaatio, esim. yhdistys
- Vastaa tilojen vuokrauksesta ja vuokrien maksusta omistajalle
- Kehittää keskuksen konseptia
- Vastaa keskuksen konseptista, organisoitumisesta, taloudesta, markkinoinnista sekä tapahtumista
- Vastaa kahvilatoiminnasta
- Vastaa yhteisen palvelupisteen (info ja myymälä) hoitamisen delegoinnista toimijoiden kesken
- Päättää konseptin nimen alla myytävistä tuotteista

### 5.4 Toimijat (alivuokralaiset)

- Veturitoimijat ja päävuokralainen muodostavat keskuksen pysyvän rungon
- Päävuokralainen valitsee konseptin pohjalta muut toimijat. Koska sijainti, palvelut ja muut toimijat vaikuttavat toimijoiden haluun tulla keskuksen, päävuokralainen voi noudattaa toimijoiden valitsemisessa haluamaansa strategiaa

Keskuksen toiminta voidaan käynnistää kevyellä hallintomallilla, jolloin voidaan minimoida päävuokralaisen kiinteät kustannukset.

Selvitys luovien alojen keskusten ja tilojen hankkeista. (LIITE 4)

## 6 Luovan Areenan sijoitusvaihtoehtojen vertailu

Kyselyssä neljä eniten ääniä saanutta paikkavaihtoehtoa Luovalle Areenalle jakaantuvat kahteen kategoriaan: Mallasjuoman kiinteistössä sekä Askon alueella on vanhaa rakennusmassaa sekä rakennusoikeutta. Ranta-Kartano sekä Satama edustavat uudisrakentamista.

Sekä web-kyselyssä että syventävissä kysymyksissä Mallasjuoma sai eniten ääniä ja Askon alue toiseksi eniten.

### 6.1 Askonalue

Tiedot antoi kiinteistöpäällikkö Timo Väisänen.

#### 1. Omistus

Renor Oy, suomalaisten täysin omistama kiinteistösijoitusyhtiö. Omistajina mm. toimiva johto; tj. Kari Kolu ja varatj. Hannu Katajamäki. Lisätietoja hallituksesta ja omistajista: [www.renor.fi](http://www.renor.fi) / vuosikertomus.

#### 2. Kaavoitustilanne

Alueella on voimassa teollisuus- ja varastorakentamisen kaava. Asko2:n alueelle on menossa yhteistyössä kaupungin kanssa kaavamuuotoshanke (toimistokaava).

#### 3. Olemassaolevat rakennusmassat

Bruttom<sup>2</sup> = n. 200 000 m<sup>2</sup>, vuokrattavaa 135 000 m<sup>2</sup>.

#### 4. Rakennusoikeus

Teollisuuskaavan mukaista rakennusoikeutta olemassa n. 250 000 m<sup>2</sup>.

#### 5. Vuokrataso

Varastotilat 3–5 €/m<sup>2</sup>/kk+alv, toimistotilat 8–14,50 €/m<sup>2</sup>/kk+alv.

#### 6. Valmius / halukkuus ko. toimintaan

Valmius ja halukkuus on olemassa. Tilat löytyvät heti punatiilisten seinien sisältä.

#### 7. Aikataulut

Vapaa tila löytyy heti, rakentamiseen varattava aikaa 6–12 kk (karkea arvio).

#### Selvitystyöryhmän kommentit

- Sijainti ydinkeskustan ulkopuolella, keskustan elävöittävä vaikutus pieni
- Ei toimi pistäytymispaikkana, ei toimi asiakasvirtoja tarvitseville toimijoille
- Alue kehittyy 10–20 vuoden akselilla merkittävästi; koko radanvarsi, mahdollinen liikennekeskus, yhteys ydinkeskustaan
- Vuokrataso laskennassa
- Omistaja (Renor Oy) on ilmoittanut halukkuutensa neuvotella Luovan Areenan sijoittumisesta tiloihinsa
- Arkkitehtuurisesti ja interiöörisesti mielenkiintoinen vaihtoehto
- Tarjotut tilat kompaktit, avarat, mahdollistaa huonetilojen maksimaalisen hyödyntämisen – 4 krs. yhteensä 10 000 m<sup>2</sup> päällekkäin

## 6.2 Mallasjuoman kiinteistö

Tiedot antoi projektipäällikkö Kimmo Martinsen.

### 1. Omistus

Kiinteistön omistavat Skanska Talonrakennus Oy / Skanska kodit ja Lemminkäinen Talo Oy, Kaakkois-Suomi.

### 2. Kaavoitustilanne

Kaava on vahva.

### 3. Olemassa olevat rakennusmassat m<sup>2</sup>

Noin 5000 m<sup>2</sup>.

### 4. Rakennusoikeus m<sup>2</sup>

9500+2100 km<sup>2</sup>.

### 5. Vuokrataso

Alustava tavoitevuokra olisi 10–13€/m<sup>2</sup> (sis. alv 23 % ja hoitokulut) – on kuitenkin riippuvainen kokonaiskorjauksen asteesta.

### 6. Valmius / halukkuus ko. toimintaan

Hanketta suunnitellaan kulttuuri/luovien alojen keskuksi lähtökohtana toimijoille kohtuullinen vuokrataso ja tilat, jotka mahdollistavat innostavan ympäristön ja myös synergiaetujen syntymisen.

### 7. Aikataulut

Kustannuslaskelma ja vuokrataso alustavana määritetty lokakuun 2010 alussa.

### Selvitystyöryhmän kommentit

- Sijainti melkein optimaalinen keskellä keskustaa vanhan ja uuden Lahden nivelessä
- Helppo saavutettavuus, jota voi lisätä Päijänteenkadun ja Vesijärvenkadun risteysjärjestelyillä
- Muodostuisi lahtelaisten olohuoneeksi, kohtaupaikaksi
- Paras paikka asiakasvirtoja tarvitseville toimijoille
- Arkkitehtuurisesti vanha–uusi-yhdistelmä avaa mahdollisuuksia
- Huonetilallisesti ei niin hyvä kuin Asko
- Vuokrataso laskennassa
- Keskustan elävöittämisen kannalta loistava mahdollisuus kaupungille
- Omistaja ilmoittanut halukkuutensa neuvotella Luovan Areenan sijoittumisesta tiloihinsa
- Tarjotut tilat yhteensä 9000 m<sup>2</sup>
- Perinteisen keskusta-alueen teollisuuskiinteistön tarinat ja jatkumo

## 6.3 Ranta-Kartano

Tiedot antoi kaupungin arkkitehti Anne Karvinen-Jussilainen.

### 1. Omistus

Kaupunki omistaa alueen lukuun ottamatta Shellin tonttia.

### 2. Kaavoitustilanne

Kouvolan hallinto-oikeus on hylännyt kaavaehdotuksesta tehdyt valitukset.

Kouvolan HO:n päätöksen jälkeen on kuukausi aikaa valittaa korkeimpaan hallinto-oikeuteen. Mikäli kaavasta valitetaan edelleen korkeimman hallinto-oikeuden käsittely kestää kokemuksen mukaan noin 2 vuotta.

Kaavassa on osoitettu linja-autoaseman luoteispuolelle 3 150 m<sup>2</sup>:n suuruinen museorakennusten korttelialue (YM-1), jolla on rakennusoikeutta kellarikerros huomioon ottaen 7 500 k-m<sup>2</sup>. Tontin reunalla kulkee julkinen kevyen liikenteen yhteys, joka voi toimia myös veistospuistona tms. Viereiseen pysäköintilaitokseen saadaan haluttaessa katetut siltayhteydet. Uusi korttelialue sijoittuu historiallisen museon ja linja-autoaseman kulmaan, joten synergiaa rakennusten välillä voidaan toteuttaa.

### 3. Olemassa olevat rakennusmassat m<sup>2</sup>

Museorakennusten tontti on rakentamaton, mutta toimii nykyisin osana linja-autoaseman laituri-aluetta. Olemassa oleva linja-autoasema voidaan muuttaa osaksi museotoimintaa, mikäli linja-autoasematoiminta siirtyy muualle.

### 4. Rakennusoikeus m<sup>2</sup>

Kellarikerros huomioon ottaen 7 500 km<sup>2</sup>.

### 5. Vuokrataso

Mikäli rakennus on kaupungin, vuokrat määritellään tilakeskuksen, hallintokuntien ja päättäjien toimesta.

### 6. Valmius / halukkuus ko. toimintaan

Kaupunginvaltuusto on hyväksynyt paikan ja sille osoitettavan toiminnan hyväksyessään kaavan. Toteuttaminen vaatii aina omat päätöksensä.

### 7. Aikataulut

Mikäli kaavasta ei enää valiteta, saa se lainvoiman ja on siltä osin toteuttamiskelpoinen. Rakentamisen aloittaminen edellyttää ratkaisuja linja-autotoiminnan sijoittamisen osalta.

### Selvitystyöryhmän kommentit

- Uudisrakennuskohde
- Mittavat investoinnit, pysyvä vuokrataso kohtuullisena?
- Loistava paikka uuden Lahden keskiössä
- Toteutumisaikataulu, vaatii kaupungin päätöksiä

## 6.4 Satama – Sibeliustalon vastapäinen tontti

Tiedot antoi kaupungin arkkitehti Anne Karvinen-Jussilainen.

### 1. Omistus

Tontti on kaupungin.

### 2. Kaavoitustilanne

Alueella on voimassa oleva asemakaava, jonka mukaan alue on liike- ja toimistorakennusten korttelialuetta (K).

### 3. Olemassa olevat rakennusmassat m2

Alue on rakentamaton.

### 4. Rakennusoikeus m2

9 200 km<sup>2</sup>.

### 5. Vuokrataso

Tontin vuokra määräytyy voimassa olevan vuokratason mukaan.

### 6. Valmius / halukkuus ko. toimintaan

Kaavoitettaessa tontti on ajateltu hotellikäyttöön.

### 7. Aikataulut

Satamassa luovan keskuksen toteutuminen olisi todennäköisempää kokoamalla useammasta kohteesta. Alueella toimii jo Pro Puu kaupungin vuokratiloissa. Sataman Makasiini on myös kaupungin.

### Selvitystyöryhmän kommentit

- Uudisrakennuskohde, Sibeliustalon vastapäinen tontti
- Vaatii mittavat investoinnit, pysyykö vuokrataso kohtuullisena?
- Paikka (Sibeliustalo, Pro Puu -keskus, puuarkkitehtuuripuisto, muut aktiviteetit) on loistava
- Toteutusaikataulu vaatii kaupungin päätöksiä

## 7 Näkökulmia aluekehittämiseen ja Lahden kaupungin vetovoimaisuuden lisäämiseen

### 7.1 Kaupungin elävöittämisestä

*”Lahdessa on vetovoimainen keskusta-alue ja viihtyisä asuinympäristö”*

(Lahden kaupungin strategia 2025)

Keskustan dynaamisuus, kyky uudistua ja kehittyä elinvoimaisena sekä viihtyisänä alueena on Lahdelle ja koko kaupunkiseudulle elintärkeää. Uusilla keskustan kaupunki-rakenteen kehittämisajatuksilla tavoitellaan toiminnoiltaan mahdollisimman monipuolista ja saavutettavuudeltaan sekä liikkumisympäristöltään korkeatasoista kaupunkikeskusta.

Mielikuva kaupungista muodostuu pääosin ydinkeskustan kautta. Lahden keskustan elinvoima ja viihtyisyys ovat elintärkeitä koko kaupungille ja kaupunkiseudulle.

Keskusta saa elävyytensä eri ulottuvuuksien avulla kaupunkirakenteen perustekijöistä – fyysisten ja toiminnallisten erikoistekijöiden sekä kaupallisten että sosiaalisten sisältöjen onnistuneen lomittumisen myötä. Kaupunkikuvan kehittämisen tavoite ei ole yksinomaan fyysinen muoto ja tila vaan myös ihmisen mielissä toiminnan ja kokemusten myötä rakennetun positiivisen mielikuvan synnyttäminen. On synnyttävä halu tulla asioimaan ja olla kanssakäymisessä keskustassa.

*”Kaupunkisuunnittelun kannalta design on moninäkökulmainen kansalaistaito. Sen lähtökohtana ja päämääränä on yhteisen, julkisen ympäristön välitön sisäinen oivaltaminen. Sitä kutsutaan myös intuitioksi. Kyse on näyttävyyden ja toimivuuden saumattomasta liitosta. Omaksi koettu kaupunki ei vain näytä hyvältä, vaan myös tuntuu, kuulostaa ja tuoksuu siltä. Siitä jää mieluisia muistoja, asukkaille siitä tulee mielenmaisema”*

(Hakemus on sisällä, Kalin, Glorian koti 10/2009)

### 7.2 Vahvuuksia ja mahdollisuuksia, joita Lahti voisi hyödyntää paremmin luovien toimialojen edistämiseksi ja kaupungin vetovoimaisuuden lisäämiseksi

- Lahden keskeinen sijainti osana metropolialuetta; 150 kilometrin säteellä 3,7 miljoonaa asukasta ja hyvät kulkuyhteydet (Helsinki, Pietari ja Helsinki-Vantaan lentoasema).
- *”Matka Helsingistä Lahteen pitäisi saada yhtä lyhyeksi kuin matka Lahdesta Helsinkiin.”* (asiantuntijan syventävä vastaus)
- Muotoiluinstituutti (kansainvälisesti merkittävä) ja muut alan oppilaitokset tarjoavat runsaasti opiskelupaikkoja vuosittain. Valmistuneiden sijoittumista Lahteen pitäisi tukea esim. tarjoamalla sopivia työtiloja, verkostoja, joihin kiinnittyä sekä instrumentteja, jotka helpottaisivat ja tukisivat yritystoiminnan aloittamista.

Lahti muotoilukaupunkina.

Tilastokeskuksen tilastot vuodelta 2008 kertovat Lahden asemasta muotoilukaupunkina seuraavaa:

	Teollinen muotoilu	Sisustus suunnittelu	Graafinen suunnittelu
Toimipaikat	23	38	18
Henkilöstö (kokoaikaiset)	33	30	18
Liikevaihto (milj)	4,4	2,8	1,2
Sijoitus valtakunnallisessa vertailussa	3	4	5

Muotoiluintensiteettimittarilla (muotoilupalvelujen osuus koko yritystoiminnasta tai kaikista liike-elämän asiantuntijapalveluista) mitattuna Päijät-Häme oli kummassakin vertailussa intensiteetiltään ykkönen sekä teollisen muotoilun että sisustussuunnittelun osalta.

*"Hyvä sijoitus johtuu ennen kaikkea alueen logistisesta sijainnista, alueen oppilaitoksista sekä alueen tuotantorakenteesta; In house - muotoilijoiden suuri osuus."*

(Alanen, Muotoilupalvelujen tarjonta on alueellisesti keskittynyttä).

Lahden historia ja maine puuseppien kaupunkina tarjoaisivat vahvan perustan huonekalumuseon perustamiseksi Lahteen. Toteutuessaan museo olisi Suomessa ainutlaatuinen ja matkailunäkökulmasta katsoen vetovoimainen vierailukohde.

Lahti osana Muotoilupääkaupunki 2012 hanketta mainittiin kyselyssä Lahden vahvuustekijänä ainoastaan muutamassa vastauksessa. Johtuneeko tulos siitä että toimijat eivät näe, miten vuosi 2012 voisi konkreettisesti hyödyntää alan liiketoimintaa? Asiaan on ottanut osuvasti kantaa myös tunnustettu design-tutkija Kaj Kalin kolumnissaan *Designseikkailu 2012* "Hanketta varten varatut 15 miljoonaa eivät saa huveta seminaareihin ja vastaanottoihin. Ne on käytettävä muotoiluun, joka näkyy ja toimii julkisilla paikoilla." (Glorian Koti 01/2010)

Myös paikallisessa mediassa on otettu kantaa muotoilupääkaupunkivuoteen ja sitä kautta ikuiseen keskusteluun Lahden museotilanteesta: *"Muotoilupääkaupunkivuoden lähestyessä olisikin oikea hetki pitkän tähtäimen poliittisille päätöksille. Näin Lahteenkin saataisiin kulttuuriin perustuva uusi matkailuvaltti ja kohtauspaikka, josta myös kaupunkilaiset voisivat hyötyä – ja olla ylpeitä"* (ESS 28.3.2010).

Puuarkkitehtuuri-puisto rakentuu Puu Kulttuurissa ry:n ja Lahden kaupungin yhteistyönä sataman ja Sibeliustalon ympäristöön. Se koostuu Spirit of Nature -puuarkkitehtuuripalkinnon saajien suunnittelemissa rakennuksista tai rakennelmista, joista tällä hetkellä on valmiina kolme. Palkinto on jaettu vuodesta 2000 lähtien joka toinen vuosi.

*"Visio: Lahti on puutaidon pääkaupunki."* (asiantuntijan syventävä vastaus)

Tiiviimpää yhteistyötä ja verkottumista muiden alan toimijoiden kesken toivoi valtaosa kyselyyn vastanneista. Ensimmäisenä askeleena luovan alan toimijoiden yhteenliittymä on päättänyt järjestäytyä yhdistykseksi, jonka tavoitteena on saada mahdollisimman laaja jäsenistö. Seuraavassa vaiheessa pyritään luomaan toimintamalli, jonka puitteissa toimijat – virkamiehet, kehitysorganisaatiot, kulttuuritoimijat ja yritykset – voisivat tehdä yhteistyötä luovien alojen kehittämiseksi Lahdessa.

Yhteistyössä tulisi valmistella ja toteuttaa sekä kohdennettuja (esim. Muotoilupääkaupunki 2012) lyhyemmän aikavälin että pidemmän aikavälin (esim. Palvelupolkuun liittyen luovan yritystoiminnan kehittäminen) hankkeita. Myös käynnissä olevia paikallisia (Päijät-Häme) ja valtakunnallisia kehitysohjelmia ja niiden tarjoamia rahoitusmahdollisuuksia tulisi hyödyntää maksimaalisesti.

*”Paikallistasolla onnistuneiden hankkeiden edellytyksenä on ainakin kaksi kulttuuriosaamisenkin ydinalueisiin kuuluvaa perusasiaa. Ensinnäkin on kyettävä hyödyntämään monipuolisesti toimintaan sitoutuneiden yhteistyökumppanien osaamista ja verkottumaan tärkeiden avainhenkilöiden ja asiantuntijoiden kanssa. Tämä edellyttää paitsi hyvää paikallistuntemusta, myös luovuutta ja joustavuutta sekä intuitiota ja herkkyyttä tunnistaa niitä kulttuurisia esteitä, jotka ovat menestyksekkään toiminnan tiellä.*

*Toisena edellytyksenä on paikallisen kulttuurin tuotteistamiseen liittyvien jännitteiden onnistunut hallinta. Hankkeiden myötä syntyneellä lisääntyneellä aktiviteetilla, vuorovaikutuksella ja tuotteistamisella on vaikutusta paikallisiin asukkaisiin ja asukkaiden suhtautumisella yleisellä tasolla (avoimuus, yhteistyö, mukaantulo, torjuminen, kateus). Hankkeet vaikuttavat myös siihen, miten tuotteet sopivat paikallisten asukkaiden omaksumaan kuvaan omasta kulttuuristaan, alueen historiasta ja omasta suhteestaan niihin.*

*Yhteistä paikallisille kulttuurihankkeille on se, että ne kaikki tavalla tai toisella hyödyntävät, uusintavat tai luovat myös paikkakunnan identiteettiä ja kytkeytyvät alueen asukkaiden identiteettiin.*

*Kaiken kaikkiaan kulttuuriosaamisen hyödyntämisestä on tullut viime vuosinayhä merkittävämpi mahdollisuus alueille vireyttää paikallista elinkeinoelämää. On paljon esimerkkejä hyvin toteutetuista hankkeista.” (Wilenius, 2004)*

### 7.3 Luova Areena – luovien toimialojen yritystoiminnan näkökulmasta

Luova Areena toisi merkittäviä taloudellisia vaikutuksia Lahden alueelle. Esimerkit vastaavista keskuksista osoittavat, että keskittymillä on merkittävä vaikutus liiketoimintojen edistämiseen ja työllistymiseen. Myös matkailunäkökulma on tullut vahvasti esiin. Esimerkkejä eri keskusten liikevaihdoista, työvoimasta sekä kävijämääristä liitteessä (LIITE 2).

Luovan alan yritystoiminnan työllistämisaikutukset ovat keskimääräistä suuremmat, johtuen siitä, että alan yritykset ovat yleensä pieniä. Kulttuurisatelliittitilinpidon mukaan vuonna 2007 Päijät-Hämeessä kulttuuritoimialojen osuus alueen koko tuotoksesta oli 2,22 % (228,1 milj) ja osuus alueen työpaikoista vastaavasti 3,75 %. (Tilastokeskus)

Luova Areena pystyisi tarjoamaan eri tasoisia (sekä suuruudeltaan että varustetasoltaan) työ- ja toimitiloja sekä verkoston, johon esimerkiksi vastavalmistuneet voisivat helposti kiinnittyä. Lisäksi keskuksen toimijoille syntyy synergiaetuja, jotka etenkin aloitteleville ja pienille yrityksille voivat tuoda merkittävää lisäarvoa yritystoiminnan aloittamista harkittaessa. Voidaan ennakoida, että esimerkiksi 10 000 m<sup>2</sup> keskus pystyisi tarjoamaan tilat noin 40 toimijalle, jotka työllistäisivät yhteensä noin 300 henkilöä. Tällöin päivittäinen kävijämäärä, pelkästään perustoimintojen kautta olisi arviolta 2 000 henkilöä päivässä ja vuositasolla yli 300 000 henkilöä.

Web-kyselyn perusteella tiloista oli kiinnostunut 68 alan toimijaa, joiden tilantarve on yhteensä 11 200 m<sup>2</sup>. Tällä hetkellä esisopimusasteella olevien toimijoiden tilantarve on noin 5 000 m<sup>2</sup>. Mahdollisista sijoitusvaihtoehdoista suoritetaan parhaillaan, sekä Mallasjuoman että Askon kiinteistöjen omistajien toimesta, vuokratason tarkennusta.

### 7.4 Kannanotto museokeskusteluun: museotoimintaa Luovan Areenan yhteyteen

Kävijämäärät Lahden museoissa vuonna 2009: Hiihtomuseo 24 405, Taidemuseo 12 227, Historiallinen museo 10 388 ja Hennalan museot 823. (Lähde: museonjohtaja Timo Simanainen)

Selvitystyöryhmä ehdottaa, että Lahden kaupunki tutkisi mahdollisuutta sijoittaa nykyistä (taidemuseo) ja mahdollisesti tulevaa (julistemuseo ja huonekalumuseo) museaalista toimintaa Luovan Areenan yhteyteen. Jos visio toteutuisi, Luova Areena muodostaisi kansallisesti ja kansainvälisestikin merkittävän, uniikin luovien alojen yritysten, tutkimuksen, koulutuksen, innovoinnin ja niihin liittyvien näyttelyjen, esitysten ja museaalisen toiminnan keskittymän.

- Erikoismuseot (juliste- ja huonekalumuseo) olisivat toteutuessaan sekä kansallisesti että kansainvälisesti merkittäviä. *”Museoviraston uusi pääjohtaja Juhani Kostet katsoo, että Suomessa on liikaa museoita. Maa on täynnä toinen toisensa kaltaisia pitäjämuseoita, mutta niiden sijasta Kostet näkisi mieluummin erikoisaloihin paneutuneita museoita”* (ESS 9.9.2010) Myös kävijämäärät puhuvat erikoismuseoiden puolesta; Emman, Espoon modernin taiteen museon (160 000 kävijää) yhteydessä toimivat Suomen kellomuseo 94 422 ja Suomen lelumuseo 68 558 kävijää, Jyväskylässä Suomen käsityön museo 33 488 kävijää ja Jyväskylässä Alvar Aalto -museo 15 806 kävijää (Matkailukohteiden kävijämäärät kohderyhmittäin 2004-2007, (Matkailun edistämiskeskus)
- Kansallisesti merkittävä taidemuseo saisi arvoisensa tilat
- Keskittäminen toisi merkittäviä synergiaetuja (vuokrat, henkilöstö, markkinointi)

ja tiedotus) kaupungille, mahdollistaisi mm. museomyymälän kehittämisen ja laajentamisen sekä kasvattaisi asiakasvirtaa.

- Museaalinen toiminta hyötyisi myös keskuksen tarjoamista muista synergiaeduista.
- Viitekehys, Luova Areena, madaltaisi vierailijoiden kynnystä ja vaikuttaisi kävijämäärien huomattavaan kasvuun. Espoossa, näyttelykeskus WG:ssä toimii mm. 5 museota, nykytaiteen galleria, Espoon taide- ja tietotekniikkakeskus, Espoon kaupunkikulttuuriyksikkö sekä musiikki- ja kuvataideleikkikoulut. Edellä luetellut kävijämäärät kertovat myös siitä, miten toimintojen keskittäminen ja viitekehys lisäävät kohteen vetovoimaa.
- Rohkeilla ja ennakkoluulottomilla arkkitehtuurisilla ratkaisuilla kohteesta muodostuisi myös matkailunäkökulmasta kiinnostava vierailukohde.
- Vahvistaisi merkittävästi Lahden mainetta kulttuurikaupunkina ja kulttuurimatkailukohteena.
- Elävöittäisi kaupunkikeskustaa.
- Vahvistaisi kaupungin henkeä – ”sense of place”.
- Verkottuminen kansallisesti ja kansainvälisesti muihin alan keskuksiin helpottaisi merkittävien kansainvälisten näyttelyjen ja tapahtumien saantia Lahteen.
- Toimisi luovana kokous- ja kongressikeskuksena.
- Viitekehys mahdollistaisi taloudellisesti merkittävän yritys yhteistyön esim. erilaisissa yhteisissä tapahtumissa.

## 7.5 Luova Areena – matkailullinen näkökulma

Vuonna 2007 matkailuun kulutettiin Suomessa yhteensä 11 miljardia euroa. Tästä ulkomaalaisten osuus oli 29 prosenttia. Kulttuuripalveluihin matkailijat käyttivät 184 miljoonaa euroa, josta ulkomaalaisten matkailijoiden osuus oli 34%. Kulttuurista kiinnostuneiden matkailijoiden määrä on kymmenessä vuodessa (vuodesta 1997 vuoteen 2007) kaksinkertaistunut. (Suomi Kulttuurimatkailun kohdemaana, Opetusministeriön politiikka-analyysi 2009:4)

Maaliskuussa 2009 julkaistussa Euroopan komission tutkimuksessa 33% vastaajista ilmoitti paikallisen kulttuurin, elämäntyylin ja perinteiden sekä 24% kulttuuriperinnön olevan tärkeimmät houkuttimet, kun etsitään lomakohteeksi jotain tavallista poikkeavaa. Paikallinen elämäntyyli ja kulttuuri ns. paikallisuuden tuntu, näyttäytyvät matkailijoille tapoina, perinteinä, tarinoina, käden taitoina sekä maakunnallisina ja paikallisina erityspiirteinä. (OPM 2009:4)

Kulttuurimatkailun näkökulmasta Sibeliustalo (vuonna 2007 kävijöitä 136 528) ja kaupunginorkesteri ovat Lahdessa vetovoimaisia tekijöitä. Julistebiennaali, urkuviikot ja kansainvälinen kirjailijakokous ovat pääosin alan harrastajia kerääviä, kansainvälisestikin arvostettuja tapahtumia, mutta niiden matkailullinen vaikutus kaupungille on marginaalinen.

Vaikka matkailua ei KTM:n luokituksessa lasketa luoviin aloihin, vaikuttaa luovien alojen tarjonta myös alueen matkailuvetovoimaan. Kulttuuri- ja matkailupalveluja tuottavien toimijoiden tiiviimmällä yhteistyöllä voitaisiin Lahtea kehittää myös kulttuurimatkailukohteena. Kulttuurimatkailun ongelmaksi on havaittu se, että yhteistyö kulttuurin ja matkailun toimialojen välillä on heikkoa. ”Kulttuurimatkailun kehittämisessä tulisikin hyödyntää kulttuuri- ja matkailualan ristikkäisosaamista.” (OPM 2009:4)

Laajin visio, jossa museot toimisivat Luovan Areenan yhteydessä, lisäisi Lahden vetovoimaa kulttuurimatkailun näkökulmasta. Vaihtoehto, jossa ne olisi sijoitettu vanhan tehdaskiinteistön (esim. Mallasjuoma ja Asko) ja uudisrakennuksen yhdistelmään tuottaisi mahdollisesti lisäarvoa kahdestakin syystä; oivallisilla ratkaisuilla kohteesta voisi muodostua merkittävä arkkitehtuurikohde (kuten Sibeliustalo) ja toisaalta vanhoilla rakennuksilla on jo valmiiksi ”historia ja tarinansa seinissään”.

## 8 Johtopäätökset ja ehdotukset

### 8.1 Johtopäätös 1

**Lahden luovan alan toimijoilla on vahva tahtotila vaikuttaa alansa kehitykseen ja kasvuun, verkottua ja tehdä entistä tiiviimmin yhteistyötä.**

Lahden luovan alan toimijoiden yhteenliittymä on päättänyt järjestäytyä luovan alan toimijoiden edunvalvonta- ja kehittämissyhdistyksenä. Perustettava yhdistys haluaa omalta osaltaan kehittää Lahden alueen luovan alan toimijoiden toimintaedellytyksiä sekä kaupungin vetovoimaisuutta.

*”On selvää, että EU-tasoiset puiteohjelmat suunnataan enenevässä määrin vahvoille verkostoille, joiden toiminta lähenee jo kiinteitä innovatiivisia ekosysteemejä. Tulevaisuudessa ei ole enää kyse verkottumisen tukemisesta, vaan olemassa olevien ja vakiintuneesti organisoitujen verkostojen toiminnan mahdollistamisesta, mikä on mahdotonta pelkän projektirahoituksen varassa. Tarvitaan pysyviä ratkaisuja uuden toiminnan turvaamiseksi. EU-tasoisesti innovaatiopolitiikkaa ollaan myös uudistamassa ennakkoluulottomampaan suuntaan.” (Taalas, 2009)*

### 8.2 Toimenpide-ehdotus n:o 1

**Rakennetaan yhteistyömalli Lahden luovien alojen ja luovan talouden kehittämiseksi kaupungin strategian 2025 vision mukaisesti.**

*”2006–2011 toteutettavalla Luova Tampere -ohjelmalla Tampereen kaupunki pyrkii nostamaan paikallisen kulttuurisen liiketoiminnan ja luovuuden merkitystä kaupungin kehittämisessä. Ohjelman organisaatio ohjaus- ja teemaryhmineen koostuu kulttuurin, julkisen hallinnon ja talouden edustajista. Koko ohjelman toiminta on näiden eri näkökulmien ja niihin liittyvien toimintatapojen yhdistämistä. (Ruokolainen, 2008)*

Rakennetaan yhteistyössä kaikkien toimijoiden kanssa Lahden malli. Perustettava yhdistys on valmis ottamaan vahvan roolin ja koordinoimaan valmistelutyötä.

*”Mikään kulttuurielämän, talouden tai hallinnon sektori – ei julkinen eikä yksityinen – voi yksin vastata tähän haasteeseen, vaan tarvitaan voimakasta yhdessä luomisen tahtoa ja tekoja politiikkatoimijoiden kesken sekä voimakasta ja laajaa tasaveroista verkottumista luovan kentän toimijoihin. Nyt tarvitaan aitoa, eettisesti kestävästä avausta luovan talouden kehittämiseksi ja tulevaisuuteen tähtäävän yhteistyön ehdoista neuvottelemiseksi. Tämä edellyttää osin myös vanhan hallintokulttuurin uudistamista.” (Taalas, 2009)*

### 8.3 Johtopäätös n:o 2

**Lahdella on mahdollisuus kehittyä luovan talouden keskuiseksi strategian 2025 tavoitteiden mukaisesti.**

*”Lahti on kasvava ja elinvoimainen kaupunki, jolla on hyvä maine elävänä kulttuuri- ja tapahtumakaupunkina jossa on muotoilun ja kulttuuriosaamisen varaan rakentuva luovan talouden keskittymä.”* (Lahden kaupungin strategia 2025)

Strategioihin sisältyy haastavia tavoitteita, mutta tähän mennessä Lahti ei ole hyödyntänyt vielä kaikkia mahdollisuuksiaan luovien toimialojen edistämiseksi ja kaupungin vetovoimaisuuden lisäämiseksi. Strategian toteuttaminen vaatii myös tahtotilaa, yhteistyötä, luovan alan toimijoiden tilanteen ymmärtämistä ja käytännön toimenpiteitä.

Suomessa on vireillä hankkeita tai suunnitelmia luovien alojen keskuksiin liittyen toistakymmentä. Kansainvälisellä tasolla luovuusajattelu näyttää koskevan tavalla tai toisella laajaa kaupunkien kirjoa pienistä alueellisista keskuksista aina miljoonakaupunkeihin. Lahdessa ei tällä hetkellä ole vireillä yhtään hanketta, jonka tavoitteena olisi selvittää luovien alojen toimijoiden tila- tai muita tarpeita, ja joka mahdollisesti johtaisi konkreettisiin toimenpiteisiin.

Luova talous ja siihen liittyen hybriditalous ovat tulevaisuuden mahdollisuuksia ja haasteita. Tällä hetkellä päättäjät eivät vielä aina tunnista luovan alan ja luovan talouden haasteita, jotta voisivat vastata niihin aluekehittämisen näkökulmasta.

*”Yritystoiminnan kehittämiseen tarkoitetut resurssit sitoutuvat merkittävien osin kehittäjä- ja raportointirakenteiden ylläpitoon ja vähemmän markkinoilla toimivien ihmisten, yrittäjien, yritysten ja yhteistyöverkostojen toiminnan edistämiseen.”* (Taalas, 2009)

Luovuus ja luovat alat mielletään vieläkin usein ”pitsinnypläykseksi” vastakohtana korkeatasoiselle liiketoiminnalle. Usea viimeaikaiset tutkimukset ovat kuitenkin osoittaneet, että *”kulttuuriteollisuuden ja luovan teollisuuden alan toimijat ovat erittäin innovatiivisia ja hyvät taloudelliset toimintaedellytykset omaavia yrityksiä.”* (Kulttuuriteollisuuden ja luovan alan teollisuuden mahdollisuudet käyttöön)

Suomestakin löytyy hyviä esimerkkejä yrityksistä, jotka ovat menestyksellisesti yhdistäneet luovuuden ja taiteen sekä liiketoiminnan. Klassisin esimerkki on Marimekko, viimeisimpiä Globe Hope, joka kierrättää vanhoja (esim. armeijan) vaatteita ja muita tekstiilejä suunnitellen niistä uutta haluttavaa muotia.

### 8.4 Toimenpide-ehdotus n:o 2

Perustetaan todellinen foorumi, johon kaikki alan toimijat voivat osallistua ja tuoda osaamistaan, ryhdytään tuumasta toimeen ja vaikutetaan osaltamme vision 2025 toteutumiseen. Aloitetaan Luovasta Areenasta.

*”Luovassa hybriditaloudessa selviytyminen edellyttää uudenlaisia yhteisöllisyyden muotojen ymmärtämistä. Ydinkysymys kuuluu, kuinka laajoja toimintayhteisöjä syntyy tai miten niiden synnylle voidaan luoda edellytyksiä sekä ennakoida murrosajoille tyypillisten ristiriitaisten intressien yhteentörmäyksiä. Ajattelutavan muutos on kuitenkin täysin mahdollista.”* (Taalas, 2009)

## 9 Visio

*Creativity is an important "new source of growth, jobs and sustainable development for the future and as such boosting the creative industries in Europe's cities is "a key element of the Europe 2020 strategy" for growth and jobs, which replaces the Lisbon Agenda.*

(*"Creative cities at Centre of EU 2020 goals", Barroso 23.2.2010*)

Vuonna 2020 Lahden maine "puuseppien kaupunkina" on päivitetty nykypäivään ja Lahtea kutsutaan "luovasti muotoilluksi kaupungiksi". Kaupungin keskiössä on luovien alojen keskus – Luova Areena – jonka ympärille tiivistyy elinvoimainen keskusta, jossa vanha ja uusi kohtaavat hyvässä ja hedelmällisessä hengessä. On toteutunut positiivisen kehityskierteen dynamiikka, koska kaikki kaupunkilaiset – niin päättäjät, alan toimijat kuin asukkaatkin – ovat ymmärtäneet kaupungin oman filosofian ja identiteetin vahvistamisen tärkeyden sekä hahmottaneet kulttuurin ja luovat toimialat – luovan talouden – alueellisen kehittämisen voimavarana.

(Selvityksen tekijät)

Lahden kaupungin valtuuston jäsenille  
Lahden kaupunginhallituksen jäsenille  
Lahden kaupungin virkamiesjohdolle  
Tiedotusvälineille

## **LUOVAN TALouden MONIKULTTUURINEN AREENA LAHTEEN**

Lahden kaupungin strategiassa 2025 on selkein sanoin tuotu esille luovan talouden kehittämisen merkitys kaupungin menestykselle. Strategian linjaukset, joihin luovan talouden toimijat vaikuttavat ovat:

1. Lahden metropolialuestrategia
2. Kumppanuus Helsinki World Design Capital 2012 –hankkeessa
3. Toimenpiteet nostaa Lahti valtakunnallisen luovan talouden keskuksiksi
4. Toimenpiteet, joilla vahvistetaan monikulttuurisuutta ja asukkaiden viihtyvyyttä
5. Toimenpiteet, joilla vahvistetaan yhteisöllisyyttä, kansalaisaktiivisuutta sekä eri yhteisöjen toimintaa
6. Luovan talouden yrittäjyyden kehittäminen, johon myös alan valmistuneet opiskelijat voivat kiinnittyä
7. Lahden keskustan vetovoimaisuuden vahvistaminen

Me allekirjoittaneet haluamme tuoda julki näkemyksemme luovan talouden kehittämisen tärkeydestä Lahdessa. Luovan talouden edellytyksiin ja toimintamahdollisuuksiin on syytä kiinnittää erityistä huomiota, koska luova talous on merkittävänä osana Lahden kaupungin kasvustrategiaa 2025.

Näkemyksemme mukaan luovan talouden kasvu edellyttää seuraavia toimenpiteitä:

1. Lahden kaupungilla tulee olla luovan talouden toimenpideohjelma 2010 – 2025. Sen kautta rakennetaan luovan alan toimijoille mahdollisuudet uudenlaiseen ja innovatiiviseen yrittäjyyteen ja yhteistyöhön.
2. Lahden kaupungin tulee tiedostaa luovan talouden rooli ja korostaa toiminnassaan luovan toimialan taloudellista merkitystä yhtenä kaupungin strategian painopistealueena. Tärkeää on luoda viitekehys, johon luovan talouden innovatiiviset, elinvoimaiset ja kasvuhakuiset – uudet ja olemassa olevat yrittäjät voivat kiinnittyä.
3. Luovan talouden toimijat; yrittäjät, ammattilaiset ja harrastajat sekä Lahden kaupungin kulttuurilaitokset edistävät merkittävästi henkistä hyvinvointia ja viihtyvyyttä sekä innovatiivisen ja monikulttuurisen ilmapiirin syntymistä ja sitä kautta Lahden kaupungin vetovoimaisuutta.
4. Lahden kaupungin tulee teettää selvitys ”Luovan talouden monikulttuurinen areena”-konseptista (liite1).Selvityksen tulee sisältää taloudelliset ja sisällölliset synergiaedut sekä vaikutukset luovan talouden toimijoiden liiketoimintaan ja tunnettuuteen, kaupungin keskustan aktiivisuuteen, kaupunkilaisten viihtyvyyteen ja hyvinvointiin sekä matkailuun ja vierailijamääriin.

Me allekirjoittaneet osallistumme aktiivisesti ja kutsumme kaikkia vision toteuttamiseen.

Kauno ry  
Antti Salokannel

Lahden taidemuseoyhdistys ry  
Matti Koskela

Lahden konservatorio  
Eero Pulkkinen

Muotoilun tutkimuslaitoksen tuki ry  
Lauri Kuukasjärvi

Teatteri Vanha Juko  
Jaska Teuri

Lahden Musiikkiopisto  
Juha Pulkki

Päijät-Hämeen elokuvakeskus ry  
Ulla Koskinen-Laine

Laatu Invest Oy  
Lasse Järvinen

Lahden Tanssiopisto  
Pia Poutanen

Pro Puu ry  
Markku Tonttila

Taide – ja muotoilukoulu Taika  
Eeva – Liisa Kauppila

Muotoilun-ja median palvelukeskus DF  
Jorma Lehtonen

Taito Häme ry  
Katja Huhmarkangas

Arkkitehtityö Oy  
Juhani Boman

Luovan talouden toimijoiden konsortion  
sihteeri  
Juhani Vainio

## LIITE 2 Luovan alan keskuksia

### **Kaapelitehdas**, Helsinki (<http://www.kaapelitehdas.fi>)

- Suomen suurin taiteen, kulttuurin ja luovuuden keskittymä
- Pinta-ala yli 50 000m<sup>2</sup>
- 900 työpaikkaa ja noin 2000 kävijää joka päivä
- Omistus: Kiinteistö Oy Kaapelitalo (Helsingin kaupunki omistaa)
- Toiminta rahoitetaan tulorahoituksella (vuokratulot), v.2006 liikevaihto 3 694 791 €
- 350 voimassaolevaa vuokrasopimusta, vuokrataso vaihtelee esim. sijainnista tai remonttitasosta riippuen 7-17 €/m<sup>2</sup>

### **Verkatehdas**, Hämeenlinna (<http://www.verkatehdas.fi>)

- Kulttuuri- ja kongressikeskus; musiikki- ja kongressisali, kokouskeskus, elokuvakeskus, teatteri, taidemuseo, Lasten ja nuorten kulttuurikeskus, sekä kulttuuri- ja media-alan yhteisöjä ja yrittäjiä
- Omistus: Verkatehdas Oy (Hämeenlinnan kaupungin omistama)
- Budjetti 3,93 milj. €; vuokratulot (50%), kaupungin yleisavustus (26%), lippu-
- Tulot (14%) ja muut tulot (3%)
- Kokonaisinvestoinnit 2002-2006 38 milj. €, josta Hämeenlinnan kaupungin
- osuus 22,6 milj. €

### **Manillan tehdas**, Turku (<http://www.manillantehdas.fi>)

- Manillan tehdaskiinteistö peräisin 1860-luvulta
- Mm. kolme teatteria, kuvataiteilijoita, valokuvastudioita, arkkitehtitoimistoja, muotoilijoita, viestintätoimistoja, kultasepänverstas, muita pienyrityksiä sekä ravintola
- Vuosittain satoja kulttuuritapahtumia; tanssi- ja teatteriesityksiä, konsertteja, näyttelyjä ja festivaaleja
- Omistus: Pro Manillasäätiön hallitsema Kiint. Oy Turun Manilla

### **Porvoon Taidetehdas**, Porvoo (<http://www.taidetehdas.fi>)

- Tällä hetkellä 40 vakituista vuokralaista ja suuri määrä tilapäisiä vuokralaisia
- Omistus: Porvoon Taidetehtaan säätiö ja Porvoon kaupunki
- Jatkokehitys aloitettu: *"Porvooseen nousee Taidetehdas – Porvoon jokirantaan, kaupungin ydinkeskustaan nousee uusi keskus taiteen, kulttuurin, matkailun ja kaupan palveluille"* (Kauppalehti 13.4.2010)

### **Mylly**, Luovien toimialojen keskus, Kuopio (<http://www.mylly.fi>)

### **Kulttuurikeskus Vanha Paukku**, Lapua (<http://www.vanhapaukku.fi>)

### **Brandts**, Odense, Tanska (<http://www.brandts.dk>)

- Tanskan ensimmäinen kansainvälinen taide- ja kulttuurikeskus
- Vanha tekstiilitehdas johon yhdistetty uudisrakennuksia
- Brandts-brändin alla toimii kolme itsenäistä museota (taidemuseo, valokuvamuseo ja mediamuseo), jotka tekevät tiivistä yhteistyötä esim. henkilöstö, markkinointi ja tiedotus
- Kompleksissa lisäksi mm. elokuvateatteri, ravintoloita, myymälöitä, ulkotiloissa amfiteatteri sekä koulutuskeskus ja workshop tiloja.
- 1988 vuoden eurooppalainen museo
- 1993 "most visited urban space in Denmark"
- 2005 "Prize for Architectural Quality and Beauty"

**Kulturhuset**, Västerås, Ruotsi (<http://www.culturen.nu>)

- Kunnostettu vanha tehdaskompleksi
- 4200 m<sup>2</sup>
- Kävijöitä yli 200 000/vuosi
- "Kulturen sitter i väggarna"

**Vitra Design Museum**, Weil am Rhein, Saksa (<http://www.vitra.com>)

- Alueen arkkitehtuuri: Vitra Design museo (Gehry), paloasema (Hadid) ja Vitra Gbh tehdasrakennukset (Gehry)
- Toimii Vitran teollisuuslaitosten yhteydessä
- Museo 660 m<sup>2</sup>
- Vaihtuvat näyttelyt ja 100 tuolia näyttely
- Kävijöitä 75 000/vuosi
- Museomyymälän liikevaihto 600 –700 000 euroa/vuosi

**Reddot Designmuseum**, Essen, Saksa (<http://www.reddot.com>)

- Essenin Zeche Zollverein, entinen hiilikaivoskompleksi, jota rakennetaan ja saneerataan designin, busineksen ja kulttuurin kattavaksi Design Cityksi
- Reddot design museum:
  - palkittujen tuotteiden pysyvä näyttely
  - maailman suurin modernin designin kokoelma
  - näyttelytila n. 5000 m<sup>2</sup>
  - liikevaihto 8 milj. euroa
  - omavarainen – julkisen rahoituksen osuus 5–19%

**Valmistuvia, suunnitteilla olevia tai selvitystyön alla olevia keskuksia**

**Museokeskus**, Västerås, Ruotsi

"Västerås panostaa museoihin" (ESS 28.3.2010)

- Avataan syyskuussa 2010
- *Entiseen teollisuusrakennukseen peruskorjattavasta museokeskuksesta kaavaillaan vahvaa matkailuvalttia ja nykyaikaista kaupunkilaisten, taiteen ja kulttuuriperinnön kohtauspaikkaa*" (ESS)
- Taidemuseo ja läänimuseo ja niiden yhteistyö sekä monipuoliset oheispalvelut
- 4 335 m<sup>2</sup>
- "Keskuksesta tulee muodostumaan merkittävä kulttuuriareena"

**Turku** – Luovan talouden kulttuurikeskus entiseen VR-konepajaan.

Turun kaupunginhallitus hyväksyi 15.3.2010 työryhmän selvityksen pohjalta ehdotuksen aloittaa neuvottelut Hartela Oy:n kanssa kaupungin osallistumisesta hankkeeseen kiinteistöyhtiön osakkaana. (Turun kaupunginhallituksen pöytäkirja 15.03.2010).

"Kokonaisluokaltaan hanke on arviolta 50 miljoonan euron suuruinen parinkymmenen vuoden aikajänteellä. Turun kaupungin osuus tästä olisi hieman alle puolet. Hankkeen uskotaan tuottavan paitsi kulttuurielämyksiä myös työpaikkoja Turkuun ja lähiseudulle."

(09.03.2010 YLE Turku)

**Varkaus** – Luovien alojen liiketoimintaa tukeva keskus entiseen taide- ja käsityöoppilaitokseen (Savon Sanomat 25.2.2010)

**Iisalmi** – Luovien alojen liiketoimintaa tukeva keskus vanhan Kivikoulun tiloihin. (Savon Sanomat 25.2.2010)

**Luova tila** – EAKR-rahoitteinen hanke, jossa Hämeenlinna, Porvoo ja Turku kehittävät yhdessä luovia tiloja ja luovan alan yritysten liiketoimintaa. Hanke toteutetaan ajalla

1.10.2010–30.9.2012.

”Kaikilla kolmella seudulla tavoitteena on luoda fyysiset ja toiminnalliset rakenteet parantamaan luovan alan liiketoimintaa, kilpailukykyä ja työllisyyttä. Oleellista luovan talouden keskusten toiminnoissa on saada niistä vetovoimaa kuluttajien, taiteilijoiden ja yrittäjien näkökulmasta. Tavoitteena on, että vuonna 2012 maassa on kolme uutta luovan talouden keskusta, lisää kasvavia yritysverkostoja sekä liiketoimintaa ja entistä parempaa yhteistyötä eri alueiden välillä”

(05.05.2010 <http://www.luovasuomi.fi/index.php/tietoa/uutiset/345-luova-tila>)

**Heinola** - ”Heinolan luovan yritystoiminnan kasvuohjelma” – käynnistyshankkeena teetetty Luovan yritystoiminnan keskuksen malli 1.03-30.6.2010.

(Päijät-Hämeen liitto: hankerekisteri)

### **LIITE 3 Selvitys luovien alojen keskusten ja tilojen hankkeista**

Aluekeskusohjelman kulttuuriverkosto on alueiden välinen toimintafoorumi kulttuuri- ja luovan alan toimijoille, aluekehittäjille ja elinkeinoelämän edustajille. Kulttuuriverkoston tavoitteena on kehittää toimintamalleja aluekeskusten toimintaympäristön vetovoiman kehittämiseksi ja erityisesti luovien alojen yritystoiminnan edellytysten parantamiseksi. Verkostoon kuuluu 27 aluetta, mukaan lukien Lahden alue.

Kulttuuriverkoston toimesta laadittiin touko-kesäkuussa 2009 aikana kysely, jonka tarkoitus on kartoittaa käynnissä olevia luovien alojen tilahankkeita. Kysely toimitettiin 18 kulttuuriverkostoon kuuluvalle alueelle. Yhteenveto kyselyn tuloksista ja vastanneista: <http://www.rauma.fi/raumanseutu/kulttuuriverkosto/pdf-tiedostot/kartoitus.pdf>

”Luovien alojen keskusten perustaminen liittyy laajemmin kaupunkikeskustan ja koko alueen kehittämiseen sekä kulttuurisen kaupunki-imagon rakentamiseen. Alueellisuus ja paikallisuus-näkökulmat nousevat esiin ja paikallinen historia on tärkeässä asemassa.”

#### **Kyselyyn vastanneiden kokemusten mukaan haasteiksi koettiin**

- Poliittinen päätöksenteko, joka koettiin paitsi hitaaksi myös hankalaksi.
- Alueellisen vaikuttavuuden osoittaminen – tietoisuus luovien alojen ja kulttuurialan toiminnasta ja mahdollisuuksista on edelleen heikkoa; imagon kohottamista tarvitaan. Esimerkiksi tilastotiedot liikevaihdosta ja työllistävästä vaikutuksesta ovat monien alojen osalta olemattomat. Hyvät ja konkreettiset viestintämateriaalit luovien alojen liiketoiminnasta olisivat tarpeen.
- Toiminnan kehittämisessä ja jatkuvuudessa ratkaisuna on ollut ihmisistä (ei hallinnosta) lähtevä toiminta, jossa ensimmäisenä askeleena on toiminnan ydinryhmän rekrytointi ja kokoaminen.
- Suojelukohteiden rakennus- ja uudistamishankkeet on joissakin tapauksissa koettu haasteellisiksi.

#### **Rahoitus, kustannusrakenteet ja taustaryhmät**

- Tilahankkeiden rahoitusrakenne on poikkeuksetta monisektorista.
- Valmisteluhankkeita on toteutettu monitahoisesti – kaupunkien, maakuntaliittojen ja yhdistysten taholta.
- Luovien alojen tilahankkeisiin vaikuttaa yleinen käsitys alan niukkaan tuottavuuteen ja tähän haasteeseen on pyritty vastaamaan rakentamalla ennakkoon kumppanuuksia siten, että mahdollista investointihanketta aloitettaessa vuokralaissaalkku on valmiina. Vuokralaissaalkun rakentamiseen pyritään esisopimuksen avulla.

### **Vuokrataso**

- Haasteena on saada sopiva neliöhinta vuokrattaville tiloille, koska suurin osa toimijoista on 1–2 hengen yrityksiä, joiden maksukyky on rajallinen.

### **Omistaminen ja operatiivinen toiminta**

- Optimaalista olisi sijoittaa eri organisaatioihin. Maksimaalisen rahoitusyödyn kannalta kaupungit voisivat olla mukana kiinteistökannan omistuksessa, mutta vastaavaa hyötyä ei ole operatiivisessa toiminnassa.

### **Valmisteluryhmä**

- Ryhmässä pitäisi olla mukana tärkeimpien sidosryhmien edustajat. Paikalliset nuoret yrittäjät ovat osoittautuneet arvokkaiksi yhteistyökumppaneiksi.

## Lähdeluettelo ja linkit

Alanen, Aku, Muotoilupalvelujen tarjonta on alueellisesti keskittynyttä, Tieto & Trendi 1/2010.

[http://www.stat.fi/artikkelit/2010/art\\_2010-02-18\\_004.html](http://www.stat.fi/artikkelit/2010/art_2010-02-18_004.html)

Alanen, Aku, Luovan talouteen päästään vain kaikkien alojen luovuuden avulla.

[http://www.cream oulu.fi/tutkimus/documents/KK\\_artikkeli\\_Alanen.pdf](http://www.cream oulu.fi/tutkimus/documents/KK_artikkeli_Alanen.pdf)

Art Hub –hanke

[www.arthub.fi](http://www.arthub.fi)

Creative cities at Centre of EU 2020 goals

<http://www.euractiv.com/en/culture/creative-cities-centre-eu-2020-goals-says-barroso-news-375706>

Hautamäki, Antti, Kulttuuriteollisuus ja sen kritiikki Adornon mukaan, Koivunen H. & Kontro T. (toim.) Kulttuuriteollisuus, Edita, Helsinki

Howkins, John, The creative economy, 2001

<http://creativeeconomy.com>

Inkinen, Sam & Karkulehto, Sanna & Mäenpää, Marjo & Timonen, Eija (toim.) (2006). Minne matka, luova talous? Oulu: Rajalla & Oulun yliopisto / Rovaniemi: Lapin yliopisto / Helsinki: Taideteollinen korkeakoulu.

Kirveennummi, Anna, Tulevaisuutta luovasta taloudesta – asiantuntijoiden kokemuksia Luovan talouden kehittämisen haasteista.

<http://www.tem.fi/files/26506/Tulevaisuutta-luovasta-taloudesta2010.pdf>

Kulttuuri – tulevaisuuden voima. Toimikunnan ehdotus selonteoksi kulttuurin tulevaisuudesta. Opetusministeriön julkaisu 2010:10.

<http://www.minedu.fi/export/sites/default/OPM/Julkaisut/2010/liitteet/opm10.pdf>

Kulttuurikeskusten organisaatio- ja rahoitusmallit – Luovien toimialojen keskus-hankkeen osaselvitys.

Hollman-Metsäpelto Sibelius-Akatemia, Taidehallinto, selvitys

[www.arthub.fi/uploads/raportit/rahoitus\\_ja\\_organisaatiomallit.pdf](http://www.arthub.fi/uploads/raportit/rahoitus_ja_organisaatiomallit.pdf)

Kulttuurin satelliittikirjanpito, pilottiprojektin loppuraportti, OPM 2008:20

[http://www.minedu.fi/OPM/Julkaisut/2008/Kulttuurin\\_satelliittitilinpitox\\_Pilottiprojektin\\_loppuraportti](http://www.minedu.fi/OPM/Julkaisut/2008/Kulttuurin_satelliittitilinpitox_Pilottiprojektin_loppuraportti)

Kulttuuriteollisuuden ja luovan alan teollisuuden mahdollisuudet käyttöön, Euroopan komissio, Vihreä kirja KOM(2010)183

[http://ec.europa.eu/culture/our-policy.../GreenPaper\\_creative\\_industries\\_fi.pdf](http://ec.europa.eu/culture/our-policy.../GreenPaper_creative_industries_fi.pdf)

Lahden kaupungin strategia 2025. Kv. 01.06.2009 122 §, Liite 1

<http://www.lahti.fi/>

Luova Suomi –hanke

<http://www.luovasuomi.fi>

Luova talous ja kulttuuri innovaatiopolitiikan ytimessä, (Kaunisharju toim.), Opetusministeriön julkaisu 2009:30  
<http://www.minedu.fi/export/sites/default/OPM/Julkaisut/2009/liitteet/opm30.pdf?lang=fi>

Luovan talouden strateginen hanke  
[http://www.tem.fi/files/22764/TEM\\_luovatalous-esite.pdf](http://www.tem.fi/files/22764/TEM_luovatalous-esite.pdf)

Luovien alojen yrittäjyyden kehittämisstrategia 2015, KTM julkaisu 10/2007.  
[http://www.tem.fi/files/19795/Luovat\\_alat.pdf](http://www.tem.fi/files/19795/Luovat_alat.pdf)

Matkailukohteiden kävijämäärät 2007, Matkailun Edistämiskeskus, MEK E:57, 2008  
<http://ww.mek.fi>

Ruokolainen, O. Kulttuuri ja aluekehittäminen. Luova Tampere -ohjelma uusien mahdollisuuksien avaajana. Sente-julkaisu 28/2008. Tampereen yliopiston Alueellisen kehittämisen tutkimusyksikkö, Tampere 2008.  
[www.luovatampere.fi/materiaalipankki/kiikarissa/getfile.php?file=386](http://www.luovatampere.fi/materiaalipankki/kiikarissa/getfile.php?file=386)

Sivistystoimen linjaukset 2009-2015, Päijät-Hämeen liitto  
<http://www.paijat-hame.fi>

Suomi kulttuurimatkailun kohdemaana. Opetusministeriön politiikka-analyysijä 2009:4  
[http://www.minedu.fi/OPM/Julkaisut/2009/Suomi\\_kulttuurimatkailun\\_kohdemaana.html](http://www.minedu.fi/OPM/Julkaisut/2009/Suomi_kulttuurimatkailun_kohdemaana.html)

Taalas Saara L, Kohti hybriditalouden haastetta; keskustelua luovasta taloudesta Suomessa, 2009  
[http://www.tem.fi/index.phtml?98603\\_m=97702&s=3804](http://www.tem.fi/index.phtml?98603_m=97702&s=3804)

Tilastokeskus  
<http://www.stat.fi>

Wilenius, M. Luovaan talouteen. Kulttuuriosaaminen tulevaisuuden voimavarana. Sitran julkaisusarja 266. Edita, Helsinki 2004

Yksitoista askelta luovaan Suomeen – Luovuusstrategian loppuraportti. Opetusministeriön julkaisu 2006:43.  
<http://www.minedu.fi/export/sites/default/OPM/Julkaisut/2006/liitteet/opm43.pdf?lang=fi>